



QIWI POS INGENICO

вер. 2.10

РУКОВОДСТВО АДМИНИСТРАТОРА

вер. 1.8

МОСКВА
8-495-783-5959

РОССИЯ
8-800-200-0059

ФАКС
8-495-926-4619

WEB
WWW.QIWI.RU

СОДЕРЖАНИЕ

1.	УСТАНОВКА ПРИЛОЖЕНИЯ	3
1.1.	УСТАНОВКА ПРОГРАММЫ MLOAD	3
1.2.	УСТАНОВКА ПАКЕТА ПО QIWI POS INGENICO	3
1.3.	УСТАНОВКА ОБНОВЛЕНИЯ ПО	4
2.	ПЕРЕПРОШИВКА ТЕРМИНАЛА	6
3.	ОЧИСТКА ЖЕСТКОГО ДИСКА	9
	СПИСОК РИСУНКОВ	10

1. УСТАНОВКА ПРИЛОЖЕНИЯ

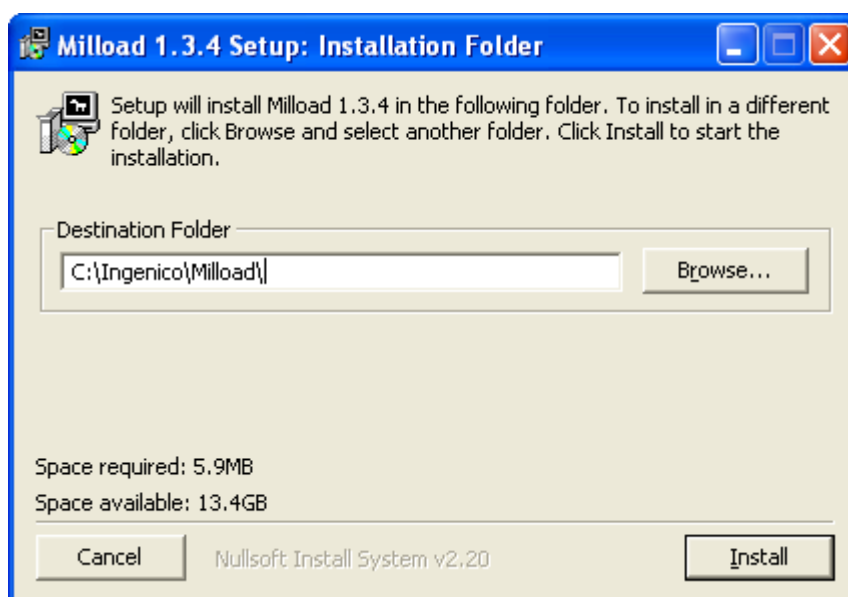
Для «прошивки» терминалов *Ingenico I7910* необходимо выполнить следующую последовательность действий:

1. Установить программу *Milload*, с помощью которой выполняется прошивка;
2. Установить пакет ПО КИВИ для прошивки терминала *Ingenico*.

1.1. Установка программы Milload

Скачайте и запустите файл *milload x.y.z.exe* (где *x.y.z* – версия, например 1.3.4), затем следуйте инструкциям.

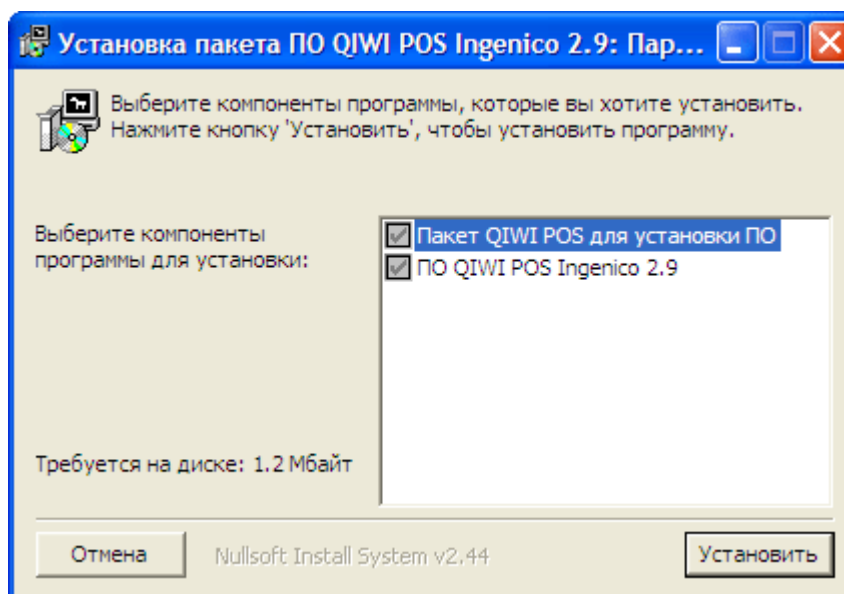
Рис. 1. Установка ПО Milload



1.2. Установка пакета ПО QIWI POS Ingenico

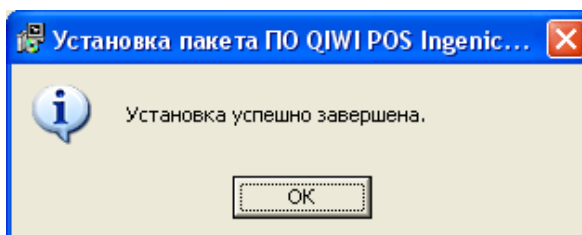
1. Скачайте и запустите установочный файл для ПО QIWI POS Ingenico – *QIwiPos_Ingenico_Package_x_y.exe*, где *X* – номер версии, *Y* – номер подверсии.
2. Нажмите кнопку **Установить** (Рис. 2).

Рис. 2. Установка пакета ПО QIWI POS Ingenico



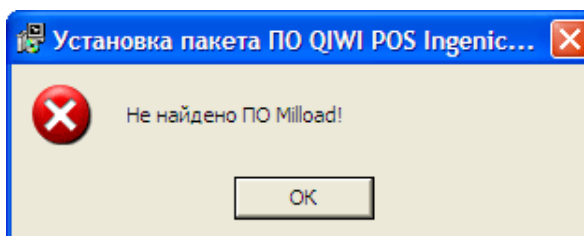
3. В случае успешной установки будет выдано сообщение (Рис. 3):

Рис. 3. Сообщение об успешном завершении установки



4. В случае если у вас не установлена программа *Milload*, установка будет прервана и на экране будет отображено сообщение об ошибке (Рис. 4). Для установки прошивки сначала [установите ПО *Milload*](#).

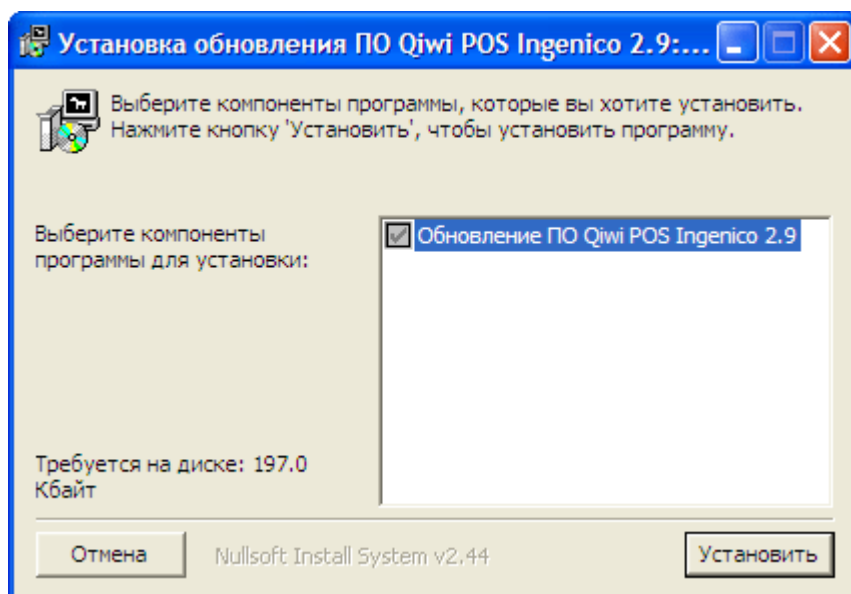
Рис. 4. Сообщение об ошибке



1.3. Установка обновления ПО

1. Скачайте и запустите файл `Qiwipos_Ingenico_x_y.exe`, где X – номер версии, Y – номер подверсии.

Рис. 5. Установка обновления

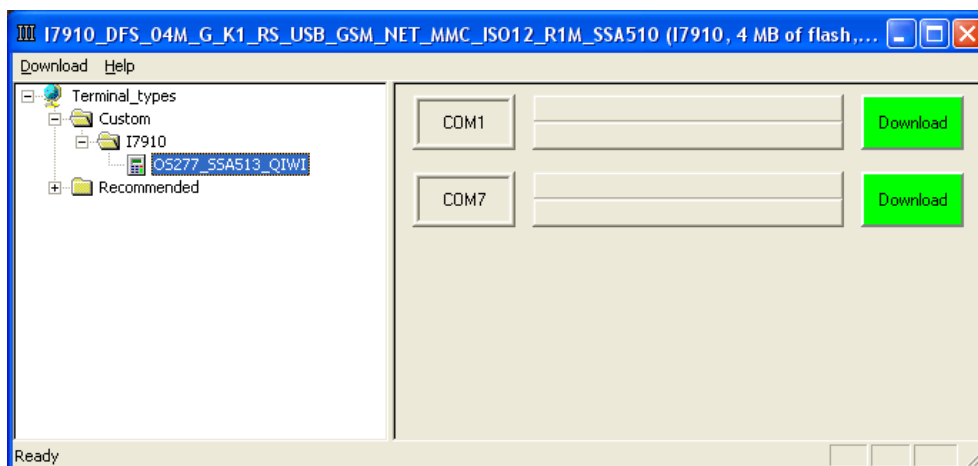


2. Нажмите кнопку **Установить** (Рис. 5).
3. В случае успешной установки будет показано сообщение Рис. 3, в случае отсутствия ПО *Milload* – сообщение об ошибке Рис. 4.

2. ПЕРЕПРОШИВКА ТЕРМИНАЛА

1. Запустите программу *Milload*.

Рис. 6. Перепрошивка терминала с помощью ПО Milload



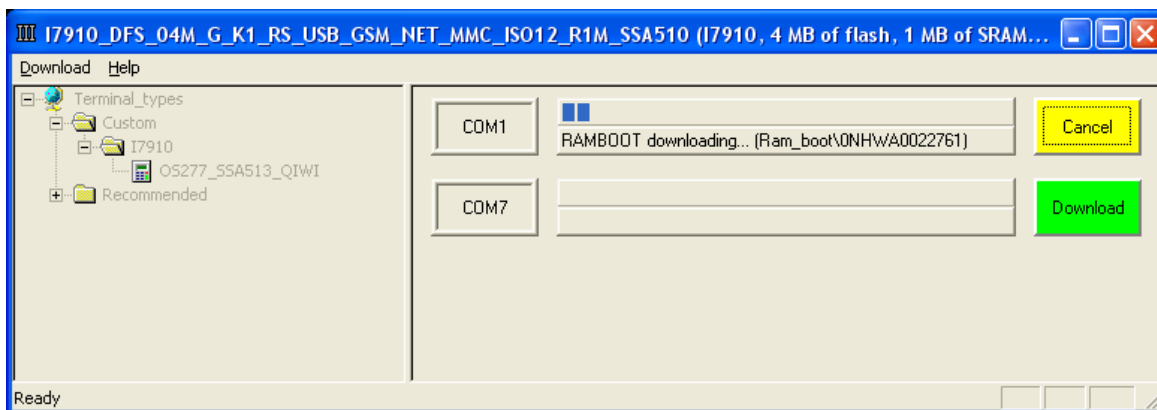
2. Выберите **Terminal_types** → **Custom** → **I7910** → **OS277_SSA513_QIWI** (Рис. 6).
3. Выключите терминал, если он включен.
4. Подключите терминал к LinkBox.
5. Подключите LinkBox к компьютеру через порт RS232-2 на LinkBox -е.
6. Отформатируйте жесткий диск терминала (см. пункт 3).
7. Удалите ПО терминала. Для этого:
 - 7.1. После окончания форматирования (как только погаснет надпись **Format in progress**) нажмите и удерживайте кнопку **C** на терминале, для того чтобы снова попасть в меню.
 - 7.2. Выберите пункт меню **Advanced Options**.
 - 7.3. Введите пароль для доступа к дополнительным опциям: **2050**.
 - 7.4. Выберите пункт **Delete All SW**. (При появлении запроса на подтверждение подтвердить удаление ПО.) По окончании удаления будет выведено сообщение **Software Deleted**.
8. Нажмите кнопку на LinkBox-е (Рис. 7) и **OK** на терминале одновременно, отпустить. (Терминал тихо щелкнет).
9. Повторно нажмите кнопку на LinkBox-е (Рис. 7) и **OK** на терминале одновременно, отпустить. (Терминал тихо щелкнет).

Рис. 7. LinkBox для терминала Ingenico



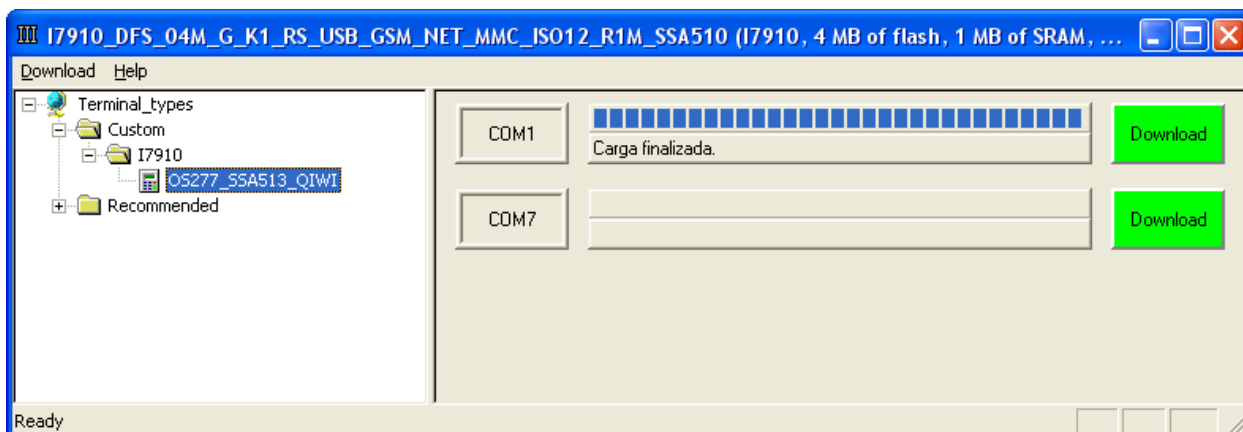
10. Нажмите кнопку **Download** в программе *Milload*.

Рис. 8. Перепрошивка терминала с помощью ПО Milload



11. Дождитесь завершения процедуры заливки ([Рис. 9](#)).

Рис. 9. Завершение перепрошивки



12. Закройте программу *Milload*. Терминал при этом перейдет в главное меню ОС.

ПРИМЕЧАНИЕ

В процессе заливки на экране терминала ничего не отображается!

13. После заливки терминал автоматически перезагрузится.

3. ОЧИСТКА ЖЕСТКОГО ДИСКА

При необходимости очистки жесткого диска POS-терминала выполните следующее:

1. Включите терминал, держа нажатой кнопку **C**.
2. Выберите пункт меню **Advanced Options**.
3. Введите пароль для доступа к дополнительным опциям: **2050**.
4. Выберите пункт **Format DFS**.
5. Если будет запрос – подтвердите форматирование.
6. Дождитесь перезапуска программы.

ПРИМЕЧАНИЕ

Будет стерта вся информация, хранящаяся на жестком диске терминала. Программа при этом не будет повреждена, так как она хранится в отдельной области памяти

7. После запуска войдите в программу как обычно.

СПИСОК РИСУНКОВ

Рис. 1. Установка ПО Milload	3
Рис. 2. Установка пакета ПО QIWI POS Ingenico.....	4
Рис. 3. Сообщение об успешном завершении установки.....	4
Рис. 4. Сообщение об ошибке	4
Рис. 5. Установка обновления	5
Рис. 6. Перепрошивка терминала с помощью ПО Milload.....	6
Рис. 7. LinkBox для терминала Ingenico	7
Рис. 8. Перепрошивка терминала с помощью ПО Milload.....	7
Рис. 9. Завершение перепрошивки.....	8