



# ФИСКАЛЬНЫЕ РЕГИСТРАТОРЫ 5.7.0

СПРАВОЧНОЕ РУКОВОДСТВО  
вер. 3.2

**МОСКВА**  
**8-495-783-5959**

**РОССИЯ**  
**8-800-200-0059**

**ФАКС**  
**8-495-926-4619**

**WEB**  
**[WWW.QIWI.RU](http://WWW.QIWI.RU)**

## СОДЕРЖАНИЕ

1.	ОСНОВНЫЕ СВЕДЕНИЯ.....	4
2.	РЕГИСТРАЦИЯ ФР В НАЛОГОВЫХ ОРГАНАХ.....	5
3.	УСТАНОВКА И НАСТРОЙКА ФР.....	8
3.1.	Первичная настройка ПО MARATL.....	8
4.	ОТЧЕТЫ НА ФР.....	11
4.1.	Настройка снятия Z-отчетов .....	12
4.1.1.	Снятие Z-отчетов в буфер .....	12
4.1.2.	Настройка снятия Z-отчетов вручную .....	13
4.2.	Инкассация ККМ.....	14
4.3.	Дополнительные настройки .....	15
4.3.1.	Останавливать автомат за 10 минут до окончания смены.....	15
4.3.2.	Поддержка датчика рулона .....	16
4.3.3.	Синхронизация номера чека .....	17
4.4.	Получение электронной копии Z-отчета.....	18
5.	ОБСЛУЖИВАНИЕ .....	20
5.1.	Мониторинг .....	20
5.2.	Сервисное обслуживание.....	20
6.	ОТЧЕТНОСТЬ .....	21
6.1.	Создание шаблона .....	21
6.2.	Формирование отчета .....	22
ПРИЛОЖЕНИЕ А:	НАСТРОЙКА ФР РАУКИОСК.....	25
	Документация .....	27
ПРИЛОЖЕНИЕ Б:	НАСТРОЙКА ФР ШТРИХ.....	29
	Настройка скорости ШТРИХ-МИНИ-ФР-К .....	31
	Документация .....	33
ПРИЛОЖЕНИЕ В:	НАСТРОЙКА ФР ИСКРА.....	35
ПРИЛОЖЕНИЕ Г:	НАСТРОЙКА ФР ЯРУС.....	37
ПРИЛОЖЕНИЕ Д:	НАСТРОЙКА ФР MSTAR .....	38
	Документация .....	39
ПРИЛОЖЕНИЕ Е:	ПОДДЕРЖИВАЕМЫЕ ФР.....	40
	РАУ .....	40
	ШТРИХ .....	40
	ИСКРА .....	40
	ЯРУС .....	41
	АТОЛ .....	41
	Феликс .....	41
	FPrint .....	41
	Меркурий .....	42

VIХOLON-01K .....	42
MSTAR .....	42
ПРИНТЕРЫ С КОМПЛЕКТОМ ДОРАБОТОК .....	42
Штрих .....	42
Ярус .....	42
Paykiosk .....	42
Искра .....	42
MSTAR .....	43
ПРИЛОЖЕНИЕ Ж: СПИСОК ДОКУМЕНТОВ ДЛЯ РЕГИСТРАЦИИ ФР В НАЛОГОВЫХ ОРГАНАХ .....	44
СПИСОК РИСУНКОВ .....	45
СПИСОК ТАБЛИЦ .....	45

## 1. ОСНОВНЫЕ СВЕДЕНИЯ

**Фискальный регистратор** – это контрольно-кассовая машина (ККМ), работающая в составе компьютерно-кассовой системы платежного терминала.

Наличие фискального регистратора (далее ФР) позволяет платежному терминалу соответствовать Федеральному закону № 103-ФЗ «О деятельности по приему платежей физических лиц, осуществляемой платежными агентами».

Фискальный регистратор состоит из:

- Термопринтера;
- Блока фискальной памяти (или блок фискализации), который позволяет хранить данные о продажах;
- ЭКЛЗ – электронной контрольной ленты защищенной.

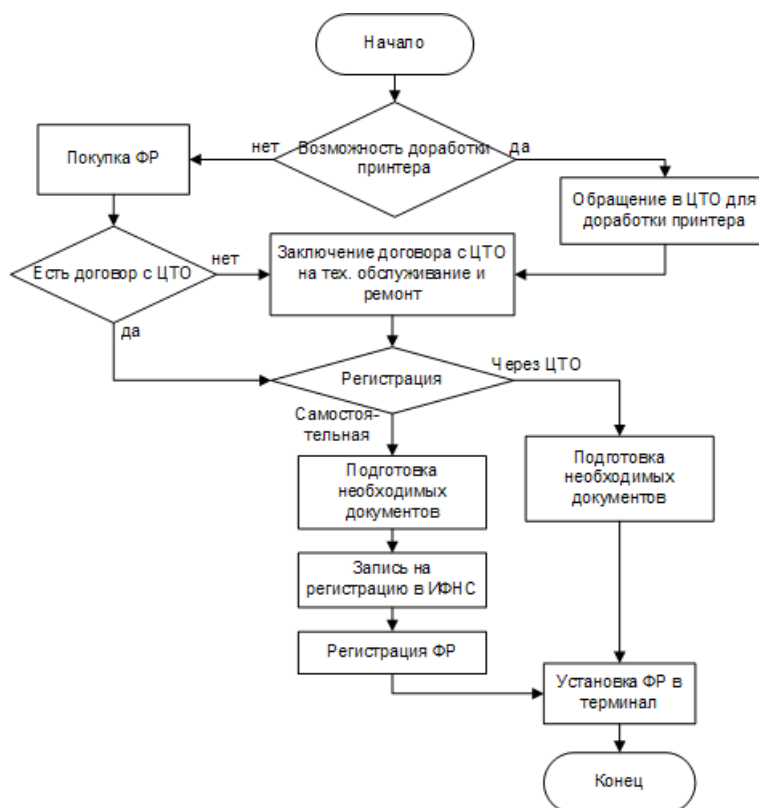
ЭКЛЗ применяется для накопления информации обо всех платежах и отчетах закрытия смены, для последующего контроля налоговыми органами. Срок использования ЭКЛЗ в составе фискального регистратора - 13 месяцев (12 месяцев + 1 месяц на замену).

В [Приложении Е](#) приведен список ФР, поддерживаемых ПО *Marati*, а также комплекты доработок для некоторых моделей принтеров.

## 2. РЕГИСТРАЦИЯ ФР В НАЛОГОВЫХ ОРГАНАХ

Любые контрольно-кассовые машины до начала их использования в местах продаж необходимо зарегистрировать в инспекции Федеральной Налоговой Службы (далее ИФНС) по месту налогового учета организации. На [Рис. 1](#) приведен порядок постановки ФР на учет.

Рис. 1. Порядок постановки ФР на учет



Регистрация ФР выполняется в отделах оперативного контроля соответствующих районных отделений ИФНС, и непосредственно в здании ИФНС в специальной служебной комнате по **предварительной записи**, только в присутствии налогового инспектора (для установки необходимых паролей).

Для регистрации ФР необходимо выполнить следующее:

1. Приобрести ФР или доработать принтер до ФР.

### ВНИМАНИЕ



Доработка принтера до ФР выполняется только Центрами Технического Обслуживания контрольно-кассовой техники (далее ЦТО), имеющими аккредитацию на доработку и обслуживание фискальных регистраторов!

При необходимости с ЦТО заключается договор подряда на доработку принтера до ФР.

2. Заключить договор на техническое обслуживание и ремонт Контрольно-Кассовой Техники (ККТ).  
При заключении договора в ЦТО:
  - Заполняются документы, идущие в комплекте с ФР:

- ⊕ Паспорт на ККТ (формуляр);
- ⊕ Паспорт ЭКЛЗ;
- ⊕ Паспорт версии ККТ;
- ⊕ Дополнительный лист к паспорту версии ККТ.
- Оформляется договор с ЦТО.
- Устанавливаются голограммы:
  - ⊕ **"Сервисное обслуживание" (СО)** – устанавливается представителем ЦТО;
  - ⊕ **"Государственный реестр" (ГР)** – идет в комплекте с ФР;
  - ⊕ **Марки-пломбы ЦТО.**

**ПРИМЕЧАНИЕ**

Для регистрации вам потребуются копии:

- Договор с ЦТО
- Паспорт версии ККТ
- Дополнительный лист к паспорту версии ККТ.

3. Подготовить комплект документов (все документы должны быть заверены синей печатью организации и подписью руководителя):
- Заявление в ИФНС по тому району, где будет установлена ККТ.

**ПРИМЕЧАНИЕ**

Точный образец выдает своя налоговая инспекция после проверки наличия нижеперечисленных документов.

**ВНИМАНИЕ**

Печать организации на заявлении обязательна.

- **Свидетельство о постановке на налоговый учет (ИНН)** - оригинал и копия свидетельства о постановке на налоговый учет организации (индивидуального предпринимателя);
- **Свидетельство о регистрации юридического лица (ОГРН)** – оригинал и копия свидетельства о государственной регистрации (ОГРН) организации (индивидуального предпринимателя);
- **Доверенность на право регистрации ККТ** – если регистрацию ККТ будет осуществлять не руководитель организации, и документ, удостоверяющий личность (паспорт);
- **Журнал кассира-операциониста (форма № КМ-4)** - должен быть прошнурован, пронумерован, скреплен подписью и печатью организации (индивидуального предпринимателя). Налоговый инспектор заверяет журнал подписью, штампом налогового органа и ставит дату фискализации ККТ. (Приобрести можно в магазине канцтоваров, книжном магазине или в ЦТО);
- **Журнал учета вызовов технических специалистов и регистрации выполненных работ (форма КМ-8)** - должен быть прошнурован, пронумерован, скреплен подписью и

печатью организации (индивидуального предпринимателя). Налоговый инспектор заверяет журнал подписью, штампом налогового органа и ставит регистрационный номер и дату фискализации ККТ. (Приобрести можно в магазине канцтоваров, книжном магазине или в ЦТО);

- **Уведомление о постановке на учет обособленного подразделения организации** - оригинал и копия;

**ПРИМЕЧАНИЕ**

Кроме перечисленных выше документов у владельца ФР может быть проверено наличие задолженности перед бюджетом.

Необходимо иметь при себе (на всякий случай) копию баланса за последний отчетный период с отметкой налоговой инспекции.

Полный перечень необходимых документов уточняется в ИФНС по месту регистрации. Пример полного перечня документов приведен в [Приложении Е](#).

4. Узнать порядок регистрации ККТ в ИФНС (по записи или в порядке живой очереди).
5. В день запланированной регистрации в ИФНС необходимо предоставить ККТ вместе со всеми собранными документами.

Общее время самого процесса регистрации в ИФНС зависит от особенностей модели вашего ФР и оперативности работы вашего ЦТО.

В течение 5 рабочих дней ИФНС поставит ККТ на налоговый учет и выдаст полный комплект документов.

Полезные контакты приведены в [Табл. 1](#):

Табл. 1. Полезные контакты

Организация	Контакты
ИФНС	Уточнить адрес и телефон ИФНС можно на странице <a href="https://service.nalog.ru/addrno.do">https://service.nalog.ru/addrno.do</a>
ЦТО «КМ-Технолджи»	8 (495) 657 - 85 - 15 г. Москва, Варшавское шоссе, д.125Ж, строение 1 <a href="http://www.cm-t.ru">http://www.cm-t.ru</a>

### 3. УСТАНОВКА И НАСТРОЙКА ФР

После завершения регистрации в ИФНС и получения необходимых документов можно установить ФР в автомат самообслуживания.

Для подключения ФР к АСО рекомендуется использовать COM-порт, встроенный в материнскую плату ПК. Технически использование ФР в составе АСО не отличается от использования принтера.

После установки ФР в автомат самообслуживания требуется произвести первичную настройку в ПО MaratI (подробнее см. в [3.1](#)).

#### ПРИМЕЧАНИЕ



Для ФР MSTAR и ШТРИХ-МИНИ-ФР-К до первичной настройки ПО MaratI необходимо задать скорость подключения в настройках ярлыка MaratI (в автозагрузке).

Для MSTAR см. [Приложение Д](#), для ШТРИХ-МИНИ-ФР-К - см п. Настройка скорости ШТРИХ-МИНИ-ФР-К описана в [Приложении Б](#).

#### 3.1. Первичная настройка ПО MaratI

Для настройки работы ПО MaratI с ФР выполните следующее:

6. Войдите в **Сервисное меню** АСО.
7. Нажмите кнопку **Параметры принтера**.  
Будет открыто диалоговое окно **Параметры принтера** ([Рис. 2](#)).

Рис. 2. Диалоговое окно «Параметры принтеры»



8. Установите флаг **Фискальный режим**.

#### ПРИМЕЧАНИЕ



Если флаг не установлен, ФР будет работать как обычный принтер.

Фискальный режим будет включен.

#### ПРИМЕЧАНИЕ





Возможность отключения фискального режима АСО можно заблокировать, указав параметр -BlockFiscalMode в командной строке запуска ПО Maratl. После перезапуска приложения снять флаг **Фискальный режим** будет нельзя.

**ВНИМАНИЕ**

Если на ФР изменены заводские пароли – их необходимо указать в диалоге **Параметры принтера** → **Установить пароли ККМ** (Рис. 3). Укажите пароли в открывшемся диалоге Пароли фискального регистратора и нажмите кнопку ОК:

- **Пароль доступа** – для установки связи с ФР;
- **Пароль кассира** – для печати фискальных чеков;
- **Пароль администратора** – для снятия X и Z отчетов;
- **Пароль системного администратора** – для доступа к настройкам ФР.

В Табл. 2 приведены заводские пароли для ФР.

Рис. 3. Диалоговое окно «Пароли фискального регистратора»

Пароли фискального регистратора

Пароль доступа

Подтверждение пароля

Пароль кассира

Подтверждение пароля

Пароль администратора

Подтверждение пароля

Пароль системного администратора

Подтверждение пароля

Отмена

ОК

Введите пароль доступа, необходимый для установления связи с ФР, пароль кассира, необходимый для печати фискальных чеков, пароль администратора, необходимый для снятия X и Z отчетов и пароль системного администратора, необходимый для изменения настроек ФР.

1 2 3 4 5 6 7 8 9 0 - =

Табл. 2. Пароли по умолчанию для ФР

Марка	Пароль доступа	Пароль кассира	Пароль администратора	Пароль системного администратора
Paykiosk	0	30	30	30
Штрих	30	1-29	30	30
Искра	AERF	AERF	AERF	AERF
Ярус	30	1-29	30	30
MSTAR	30	1-29	30	30

В случае необходимости настроить другие параметры ФР воспользуйтесь драйвером или другим программным обеспечением, предоставляемым производителем ФР.

Примеры настройки параметров подключения через драйвер представлены в приложениях:

- [Приложение А: Настройка ФР Paykiosk](#)
- [Приложение Б: Настройка ФР Штрих](#)
- [Приложение В: Настройка ФР Искра](#)
- [Приложение Г: Настройка ФР Ярус](#)
- [Приложение Д: Настройка ФР MSTAR](#)

**ВНИМАНИЕ**

Изменение настроек в драйвере ФР может привести к неправильной работе устройства в составе автомата самообслуживания. Перед работой с драйвером внимательно ознакомьтесь с документацией по ФР. Используйте рекомендуемые производителем параметры работы.

## 4. ОТЧЕТЫ НА ФР

### ВНИМАНИЕ



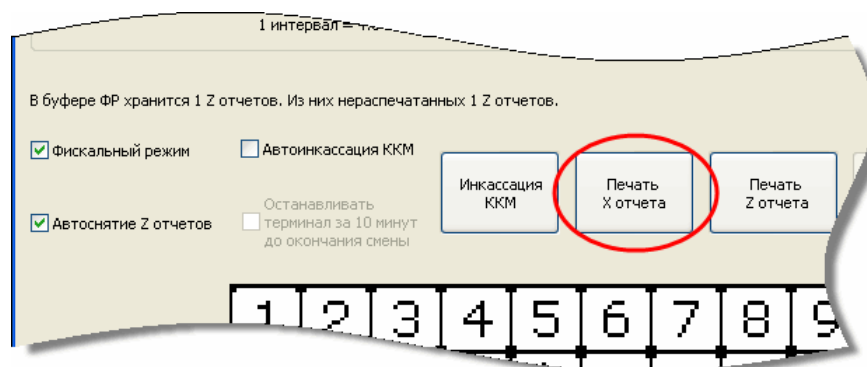
Для получения отчетов с ФР в диалоговом окне **Параметры принтера** должен быть установлен флаг **Фискальный режим**.

Виды отчетов:

- **X-отчет** – отображает количество операций и суммы, проведенные в течение смены. Предназначен для контроля работы кассира. Может сниматься несколько раз за смену, не приводит к закрытию смены.

Распечатать X-отчет можно в диалоге **Параметры принтера** ([Рис. 4](#)).

Рис. 4. Кнопка «Печать X отчета»



- **Z-отчет** – отображает количество операций и суммы, проведенные в течение смены. Отчет закрывает смену и является документом строгой финансовой отчетности (должен храниться в течение 5 лет).

### ПРИМЕЧАНИЕ



Новая смена открывается после первого проведенного платежа и длится 24 часа.

Распечатать Z-отчет можно в меню **Инкассация** или диалоге **Параметры принтера**, нажав кнопку **Печать Z отчета** ([Рис. 5](#)).

Рис. 5. Кнопка «Печать Z отчета»



В ПО *Marat* можно настроить автоматизированное снятие Z-отчетов:

- **Снятие Z-отчетов в буфер** – позволяет снимать Z-отчеты за несколько дней и сохранять их в буферную энергонезависимую память для последующей печати, при этом корректно закрывая смены. Модель ФР должна поддерживать снятие Z-отчетов в буфер .

#### ПРИМЕЧАНИЕ



Для ФР марки PayKiosk при снятии Z-отчетов в буфер, можно запрашивать на e-mail электронные копии Z-отчетов.

- **Печать Z-отчета через ретрактор** – данная настройка позволяет выполнять печать Z-отчета ежедневно в определенное время, либо за полчаса до окончания смены.

Также можно задать дополнительные настройки, подробнее см. п. [4.3](#).

## 4.1. Настройка снятия Z-отчетов

### 4.1.1. Снятие Z-отчетов в буфер

В данном режиме ежедневные Z-отчеты будут автоматически сниматься, и сохраняться в буфере ФР.

#### ВНИМАНИЕ



Функция должна поддерживаться ФР. Количество сохраняемых Z-отчетов ограничено памятью ФР.

Для включения режима установите флаг **Автоснятие Z отчетов** в диалоговом окне **Параметры принтера** (см. [Рис. 2](#)).

Распечатать Z-отчеты можно в меню **Инкассация** или диалоге **Параметры принтера**, нажав кнопку **Печать Z отчета** ([Рис. 5](#)).

#### ПРИМЕЧАНИЕ



Смена начинается с первым проведенным платежом.

**ВНИМАНИЕ**

Для ФР моделей ПРИМ после печати Z-отчетов необходимо нажать кнопку Очистить буфер Z отчетов.

Очищать буфер можно только после печати отчетов! Если буфер будет очищен до печати, то получить Z-отчеты можно будет только через ЦТО!

## 4.1.2. Настройка снятия Z-отчетов вручную

Печать Z-отчетов может быть настроена в двух режимах:

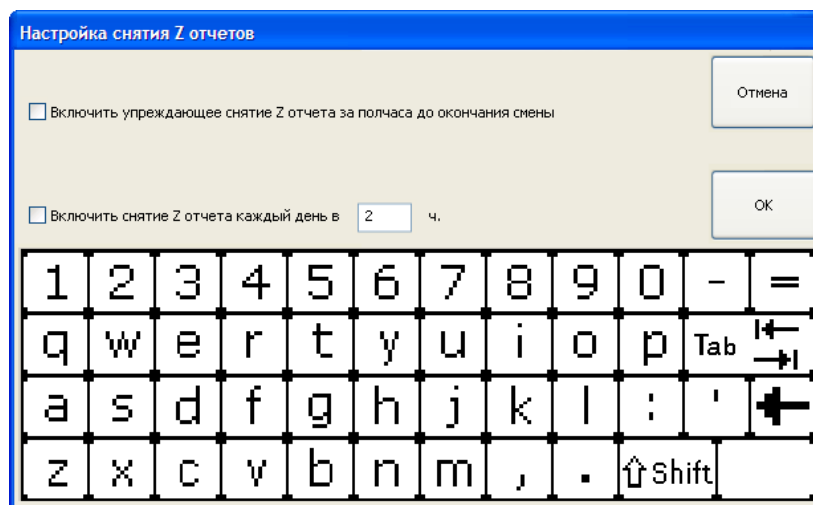
- **Снятие Z-отчета за полчаса до окончания смены** – через 23.30 часа после первого проведенного платежа будет выполнена печать Z-отчета.
- **Снятие Z-отчета ежедневно в определенное время** – в указанное время ежедневно будет выполняться снятие Z-отчета.

Для настройки снятия Z-отчетов выполните следующее:

1. Установите флаг **Автоснятие Z отчетов** в диалоговом окне **Параметры принтера** (см. [Рис. 2](#)).
2. Для активации режима автоснятия Z-отчетов выполните выход и вход в **Сервисное меню**.
3. Нажмите кнопку **Настройка снятия Z отчетов**.

Будет открыто диалоговое окно **Настройка снятия Z отчетов** ([Рис. 6](#)).

Рис. 6. Диалоговое окно «Настройка снятия Z отчетов»



4. Установите нужный флаг:
  - **Включить предупреждающее снятие Z отчета за полчаса до окончания смены** – через 23.30 часа после первого проведенного платежа будет выполнена печать Z-отчета.
  - **Включить снятие Z отчета каждый день в ... ч.** – в указанное время ежедневно будет выполняться снятие Z-отчета (до заполнения буфера ФР).

**ПРИМЕЧАНИЕ**

Для ФР, печатающих часть отчета наружу (PayPPU-700), необходимо указать такое время, когда прием платежей не осуществляется (например, магазин закрыт на ночь).

- Для сохранения настроек нажмите кнопку **ОК**.

## 4.2. Инкассация ККМ

### ПРИМЕЧАНИЕ



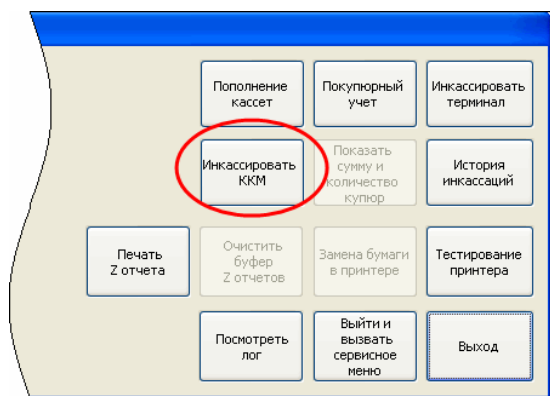
Для ряда моделей ФР ЯРУС, MSTAR и др. операция инкассации ККМ возможна только при закрытой смене.

Для проведения инкассации на ФР выполните следующее:

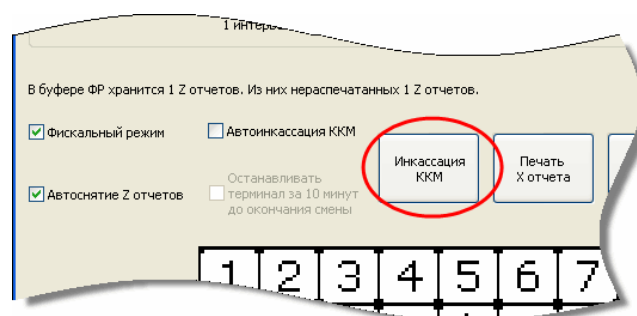
- В окне **Параметры принтера** (меню **Инкассация**) нажмите кнопку **Инкассация ККМ** (**Инкассировать ККМ**) (Рис. 7).

Рис. 7. Кнопка «Инкассация/инкассировать ККМ»

Меню Инкассация



Диалог Параметры принтера



Будет открыто диалоговое окно с просьбой подтвердить свой выбор.

- Подтвердите действие в диалоговом окне.

Будет распечатан чек выплаты (Рис. 8), в ФР будет зафиксировано проведение инкассации.

Рис. 8. Пример чека выплаты

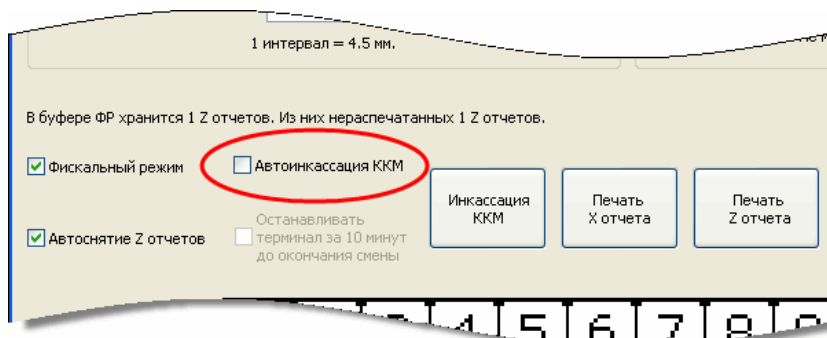
ФР с ЭКЛЗ фискальный режим	
ВЫПЛАТА	<b>≐10.00</b>
#0013 ДОК. 000000111	К10 22-04-10 15:13
ККМ 000001	ИНН 123456789
	ЭКЛЗ 0000000001
СПАСИБО <b>ЗА ПОКУПКУ</b>	
-----	

## Автоинкассация ККМ

Опция позволяет автоматически выполнять инкассацию ФР (операцию выплаты) при инкассировании АСО.

Для включения опции в **Сервисном меню** нажмите кнопку **Параметры принтера** и отметьте флаг **Автоинкассация ККМ** (Рис. 9).

Рис. 9. Диалог «Параметры принтера»



### ВНИМАНИЕ



Для корректной работы данной опции в ФР должен быть отключен режим автоинкассации при снятии Z-отчета.

## 4.3. Дополнительные настройки

### 4.3.1. Останавливать автомат за 10 минут до окончания смены

При установке данной опции за 10 минут до окончания смены автомат самообслуживания будет заблокирован и продолжит работу только после [снятия Z-отчета](#) вручную.

### ВНИМАНИЕ



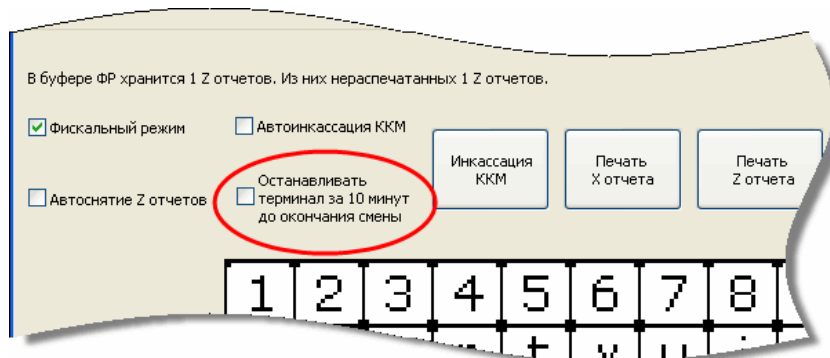
Для включения опции должны быть заданы следующие настройки:

1. В диалоге **Параметры соединения с интернет и опции автомата** отмечен флаг **Останавливать автомат при ошибках принтера**;
2. В диалоге **Параметры принтера** снят флаг **Автоснятие Z-отчетов**.

Для ограничения работы АСО одной сменой выполните следующее:

1. Откройте **Сервисное меню**.
2. Нажмите кнопку **Параметры принтера**.  
Откроется диалог **Параметры принтера** (Рис. 10).
3. Установите флаг **Останавливать терминал за 10 минут до окончания смены**.

Рис. 10. Останавливать терминал за 10 минут до окончания смены



4. Нажмите кнопку **ОК**.

После выхода из **Сервисного меню** автомат самообслуживания продолжит работу в соответствии с новыми настройками.

#### ПРИМЕЧАНИЕ



Снять Z-отчет после блокировки АСО можно в меню **Инкассация**. Для этого извлеките купюроприемник и нажмите кнопку **Печать Z отчета** (см. [Рис. 5](#)).

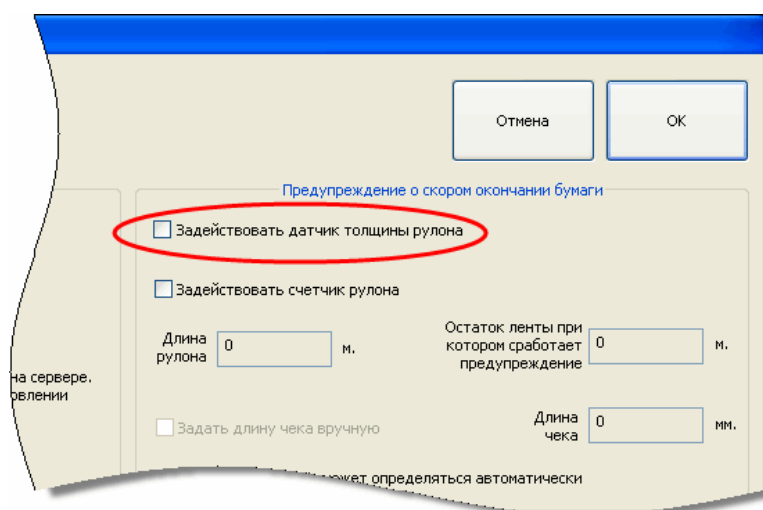
### 4.3.2. Поддержка датчика рулона

Для фискальных регистраторов ШТРИХ и ПРИМ можно включить контроль толщины рулона чеков.

Для включения опции выполните следующее:


1. Нажмите в **Сервисном меню** кнопку **Параметры принтера**.
2. Установите флаг **Задействовать датчик толщины рулона** ([Рис. 11](#)).

Рис. 11. Диалог «Параметры принтера»





3. Нажмите кнопку **ОК**.

Предупреждение о скором окончании бумаги  будет отображено в мониторинге терминалов в столбце **оповещения**.

#### ПРИМЕЧАНИЕ



Для ФР ПРИМ включение опции **Задействовать датчик толщины рулона** приводит к игнорированию ошибки ФР "Бумага близка к концу". Ряд моделей ФР ПРИМ блокирует возможность оформления документов при возникновении данной ошибки. Проконсультируйтесь у производителя ФР о возможности использования данной опции.

### 4.3.3. Синхронизация номера чека

Для ФР марки *Raykiosk*, *ШТРИХ*, *ПРИМ* и *Меркурий* можно включить синхронизацию номера чека ФР. При установке данной опции в системе процессинга будет фиксироваться номер фискального чека.

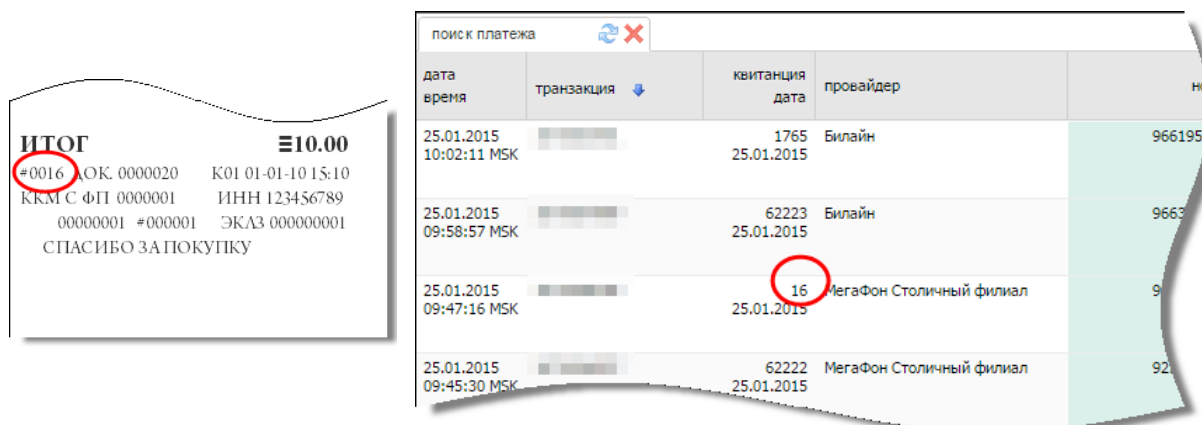
По данному номеру можно выполнять поиск платежа на сайте [agent.qiwi.com](http://agent.qiwi.com) (Рис. 12).

#### ПРИМЕЧАНИЕ



При поиске платежа номер чека указывается в поле **Квитанция / Дата**.

Рис. 12. Синхронизация номера чека



The screenshot shows a payment search interface. On the left is a receipt with the following text:

**ИТОГ** **≡10.00**  
 #0016 Д.ОК. 0000020 К01 01-01-10 15:10  
 ККМ С ФП 0000001 ИНН 123456789  
 00000001 #000001 ЭКЛЗ 000000001  
 СПАСИБО ЗА ПОКУПКУ

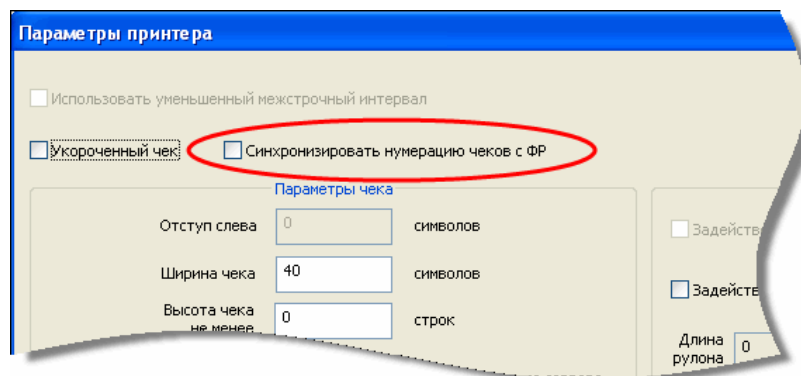
On the right is a table titled "поиск платежа" (payment search) with the following columns: "дата время" (date time), "транзакция" (transaction), "квитанция дата" (receipt date), "провайдер" (provider), and "номер" (number). The table contains four rows of data:

дата время	транзакция	квитанция дата	провайдер	номер
25.01.2015 10:02:11 MSK	[blurred]	1765 25.01.2015	Билайн	9661958
25.01.2015 09:58:57 MSK	[blurred]	62223 25.01.2015	Билайн	9663
25.01.2015 09:47:16 MSK	[blurred]	16 25.01.2015	МегаФон Столичный филиал	9
25.01.2015 09:45:30 MSK	[blurred]	62222 25.01.2015	МегаФон Столичный филиал	92

Для включения опции выполните следующее:

1. В **Сервисном меню** нажмите кнопку **Параметры принтера**.  
 Будет открыт диалог **Параметры принтера** (Рис. 13).

Рис. 13. Диалог «Параметры принтера»



2. Установите флаг **Синхронизировать нумерацию чеков с ФР**.
3. Для сохранения изменений нажмите кнопку **ОК**.

#### 4.4. Получение электронной копии Z-отчета

##### ПРИМЕЧАНИЕ



Данная опция доступна только для ФР марки PayKiosk.

В момент снятия Z-отчета его копия сохраняется на АСО в папке *reports* ПО Maratl.

##### ПРИМЕЧАНИЕ



Копии хранятся на автомате самообслуживания в течение 2-х лет.  
В случае локального удаления ПО Maratl – получить копию отчета будет невозможно.

Запросить копию Z- отчета на e-mail можно на сайте [agt.qiwi.com](http://agt.qiwi.com).

Для этого:



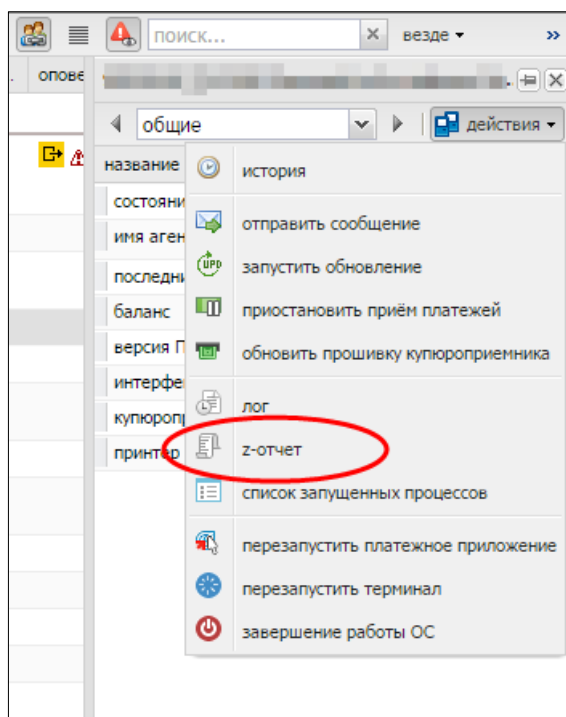
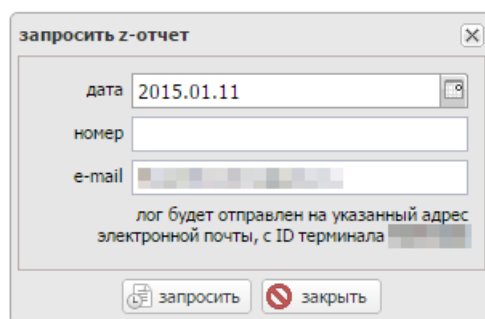
1. На сайте [agt.qiwi.com](http://agt.qiwi.com) перейдите в раздел **Сервис→Мониторинг терминалов**. При необходимости задайте параметры фильтра.  
Будет отображен список терминалов.
2. Выберите терминал, нажмите кнопку  и в панели справа нажмите **Действия** →  **z-отчет** (Рис. 14).

Рис. 14. Получить z-отчет



Будет открыт диалог **Запросить z-отчет** (Рис. 15).

Рис. 15. Запрос Z-отчета с терминала



3. Укажите следующие параметры:
    - **номер Z-отчета**, либо **дату**, за которую желаете получить Z-отчет,
    - свой **e-mail**.
  4. Нажмите кнопку **Запросить**.
- Отчет будет отправлен на указанный e-mail.

## 5. ОБСЛУЖИВАНИЕ

### 5.1. Мониторинг

В разделе **Сервис→Мониторинг терминалов** на агентском сайте [agt.giwi.com](http://agt.giwi.com) отображается модель и версия прошивки ФР (Рис. 16).

Рис. 16. Монитор терминалов

статус	модель	версия прошивки	другие данные	количество
ATL v5.0.1...	CashCode CCNET SM...	Citizen CBM 1000 TypeII		0
ATL v5.0.2.8	CashCode CCNET SM...	PayVKP-80K v3.0.1046		0
ATL v5.0.2.8	CashCode CCNET SM...	CUSTOM TG2480-H		0
ATL v5.0.1...	CashCode CCNET SM...	Custom VKP-80 (v2.27)		0
...	...	...		0

### 5.2. Сервисное обслуживание

#### ВНИМАНИЕ



ЦТО устанавливает на узлы фискального регистратора защитные пломбы. Нарушение целостности пломбы недопустимо, только ЦТО имеют право на вскрытие пломбы и последующую замену другой пломбой.

По вопросам гарантийного ремонта и текущего сервисного обслуживания (замена ЭКЛЗ) фискального регистратора необходимо обращаться в ЦТО, с которым у Вас заключен договор обслуживания.

## 6. ОТЧЕТНОСТЬ

Для ведения учета по автомату самообслуживания кроме Z-отчетов необходимо располагать информацией о сумме комиссий.

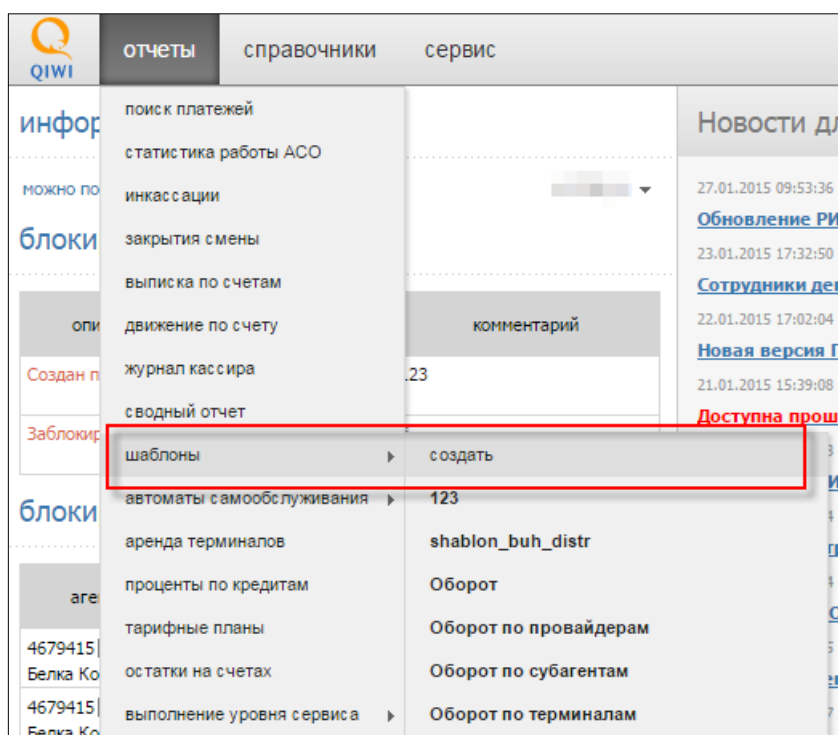
Формирование отчета по комиссиям выполняется в личном кабинете [agent.qiwi.com](http://agent.qiwi.com). Для формирования отчетов необходимо создать шаблон (подробнее см. [6.1](#)).




### 6.1. Создание шаблона

Для создания шаблона выполните следующее:

1. В разделе **Отчеты** → **Шаблоны** выберите **Создать** ([Рис. 17](#)).

Рис. 17. Выбор «Создать шаблон»



2. В окне браузера ([Рис. 18](#)) укажите параметры шаблона:
  - **Название** – укажите название шаблона, по которому в дальнейшем можно будет к нему обратиться.
  - **Ячейки** – выберите данные, которые будут отображены в столбцах отчета. Для этого нажмите кнопку **+**, далее нажмите кнопку  и последовательно нажмите на следующие операции (движение средств) в списке:
    - ⊕ **Верхняя комиссия по всем платежам (приход)**
    - ⊕ **Прибыль по нижней комиссии (приход)**.
 Для настройки цвета каждой ячейки нажмите кнопку .
  - **Группировать** – выберите параметры, по которым необходимо группировать данные:
    - ⊕ **строки** – нажмите кнопку  и выберите параметр "терминалы";



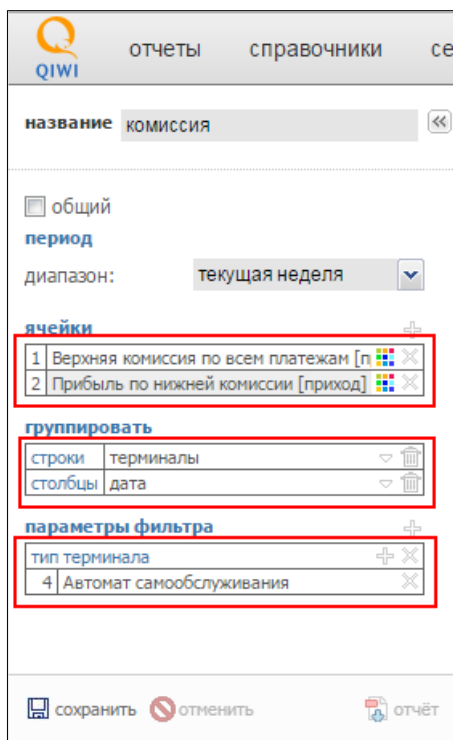
- ✦ **столбцы** – нажмите кнопку  и выберите параметр "дата";
- **Параметры фильтра** – нажмите кнопку  для задания дополнительного параметра формирования отчета, выберите **тип терминала** и далее в списке выберите "4 Автомат самообслуживания".

Рис. 18. Создание нового шаблона



QIWI отчеты справочники се

название КОМИССИЯ

общий

период

диапазон: текущая неделя

ячейки

1	Верхняя комиссия по всем платежам [п]		
2	Прибыль по нижней комиссии [приход]		

группировать

строки	терминалы		
столбцы	дата		

параметры фильтра

тип терминала		
4 Автомат самообслуживания		

сохранить отменить отчёт

3. Нажмите кнопку **Сохранить**.

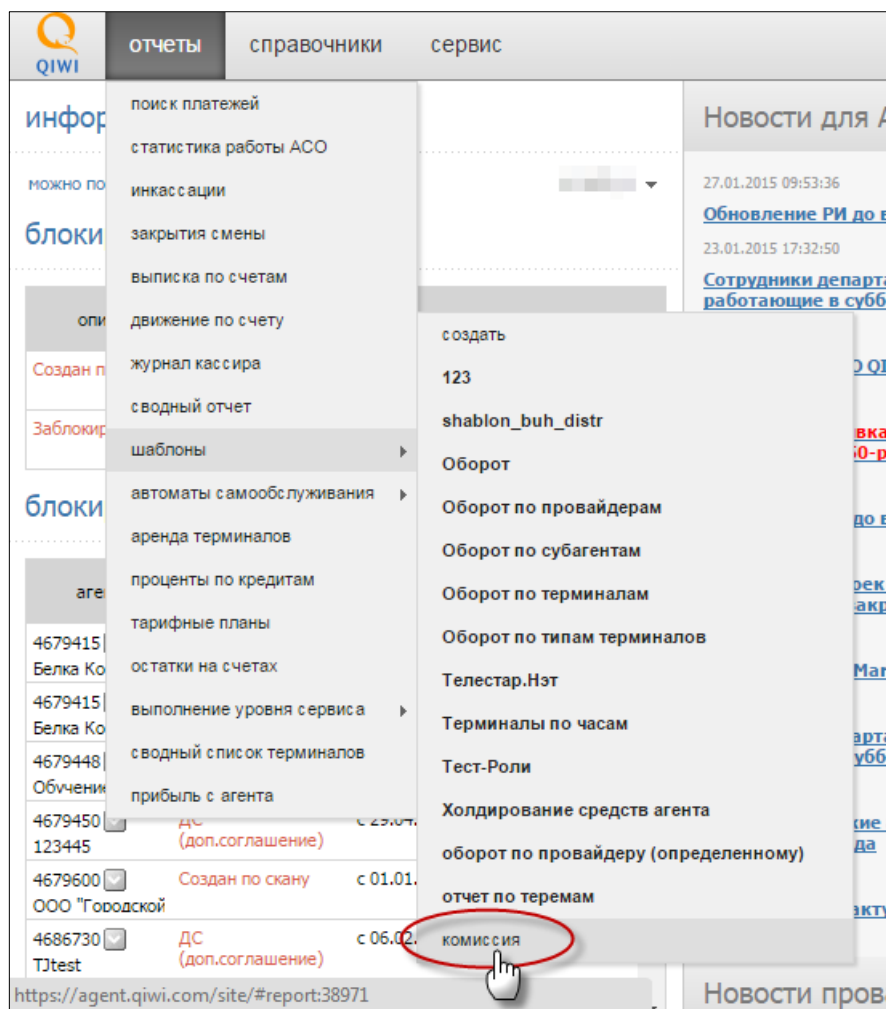
Шаблон будет сохранен в разделе **Шаблоны**.

## 6.2. Формирование отчета

Для формирования отчета выполните следующее:

1. В разделе **Отчеты** → **Шаблоны** выберите предварительно созданный шаблон (см. [Рис. 19](#)).

Рис. 19. Выбор названия шаблона



2. Укажите период формирования отчета ([Рис. 20](#)).
3. Нажмите кнопку **Отчет**.

Отчет будет сформирован.

Для экспорта отчета в файл формата *MS Excel* нажмите кнопку  экспорт ([Рис. 20](#)).

Рис. 20. Создание и экспорт отчета

**38976 комиссия**

период  
диапазон: последние 10 дней  
от: 18.01.2015 00:00:00  
по: 27.01.2015 23:59:59

учитывать субагентов

ячейки  
1 Верхняя комиссия по всем платежам [приход]  
2 Прибыль по нижней комиссии [приход]

группировать  
строки терминалы  
столбцы дата

параметры фильтра  
тип терминала  
4 Автомат самообслуживания

правка ✕ удалить отчёт экспорт

N	название
1	Москва
2	Москва
3	Москва
4	Москва
5	Москва
6	Москва
7	Москва
8	Москва
9	Москва
10	Москва
11	Москва
12	Москва
13	Москва
14	Москва
15	Москва

На [Рис. 21](#) приведен пример отчета в формате *Excel*.

Рис. 21. Пример отчета по комиссиям

N	название	2015-01-18		2015-01-19	
		Верхняя комиссия по всем платежам [приход]	Прибыль по нижней комиссии [приход]	Верхняя комиссия по всем платежам [приход]	Прибыль по нижней комиссии [приход]
1					
2					
3					
4					
5					
6					
7					
8					
9					
10					
11					
12					
13					
14					
15					

В отчете содержатся следующие данные (за каждую дату выбранного периода):

- **Название** – идентификатор и название терминала.
- **Верхняя комиссия по всем платежам** – верхняя комиссия по принятым платежам за дату. Сумма, взимаемая агентом с клиента за осуществление платежа через терминал.
- **Прибыль по нижней Комиссии** – нижняя комиссия (агентское вознаграждение за прием платежей). Сумма, взимаемая с провайдера за осуществление платежа через терминал.



## ПРИЛОЖЕНИЕ А: Настройка ФР Paykiosk

Для настройки скорости работы с ФР через COM-порт выполните следующее:

1. Установите утилиту *Атол: драйвер ККМ*.

### ПРИМЕЧАНИЕ

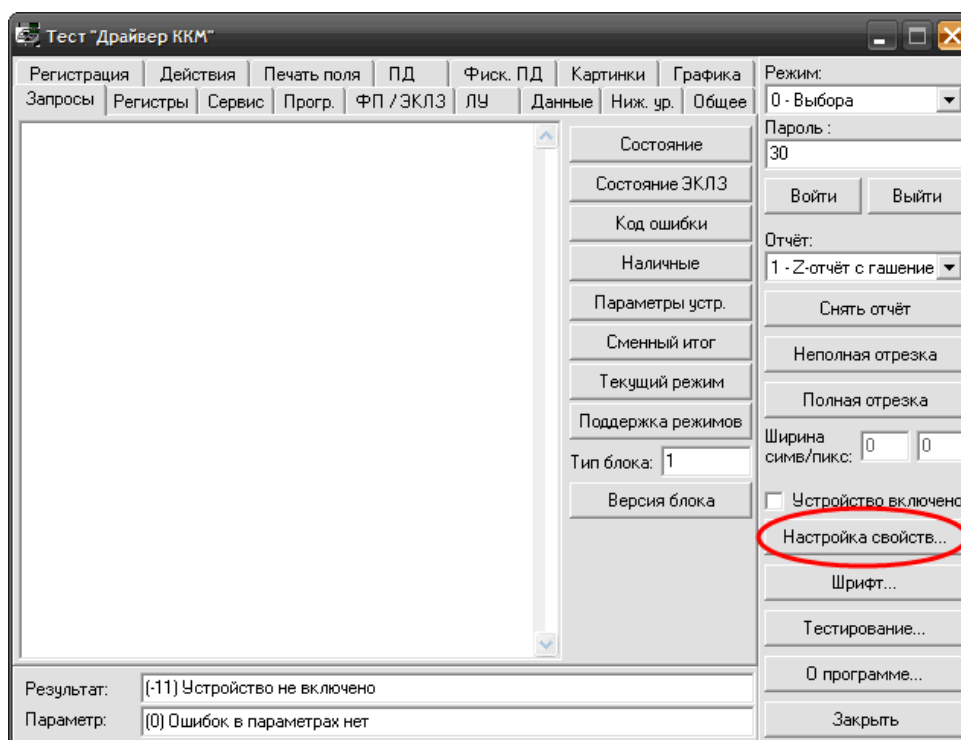


Скачать установочный файл можно на сайте [www.paykiosk.ru](http://www.paykiosk.ru) или установить с диска, входящего в комплект поставки ФР или соответствующего комплекта доработки.

2. Запустите тестовую утилиту **Пуск→Программы→АТОЛ технологии→Драйверы торгового оборудования→Тесты→Драйвер ККМ общий**.

Будет открыто диалоговое окно **Драйвера ККМ** (Рис. 22).

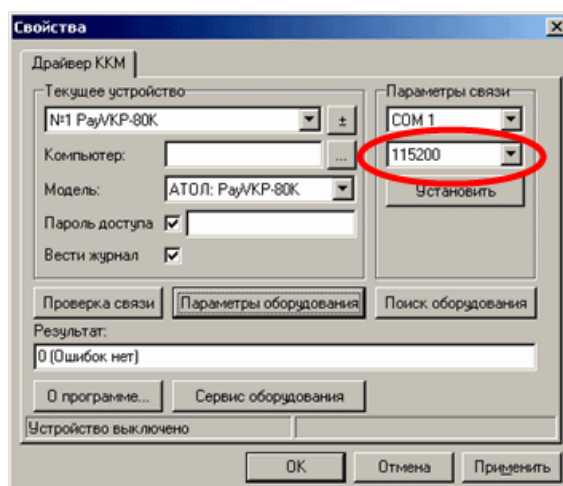
Рис. 22. Кнопка «Настройка свойств»



3. Нажмите кнопку **Настройка свойств** (см. Рис. 2).

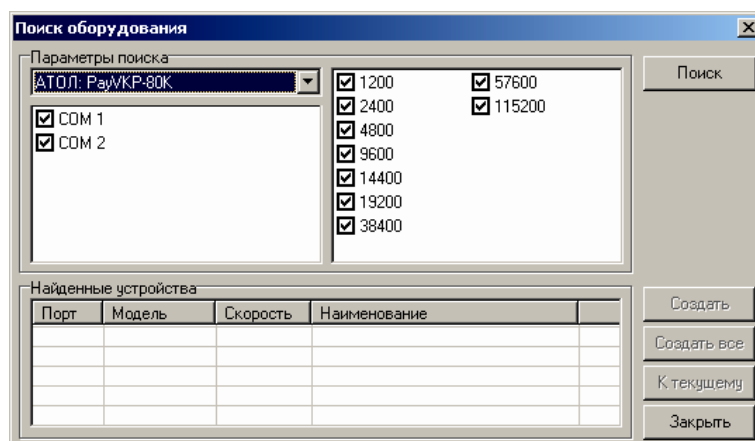
Будет открыто диалоговое окно **Свойства** (Рис. 23).

Рис. 23. Диалоговое окно «Свойства»

**ПРИМЕЧАНИЕ**

При необходимости используйте кнопку **Поиск оборудования** для обнаружения подключенного ФР. Будет открыто диалоговое окно **Поиск оборудования** (Рис. 24), с помощью которого можно выполнить поиск. После того как ФР будет найден, и его данные будут отображены в области Найденные устройства, нажмите кнопку **Создать все**. Настройки ФР будут заданы.

Рис. 24. Диалоговое окно «Поиск оборудования»



- Установите скорость **ФР** в блоке **Параметры связи** (Рис. 23).

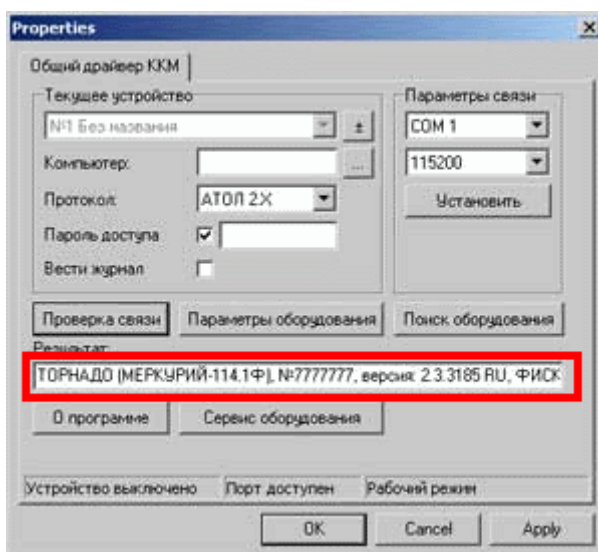
**ВНИМАНИЕ**

Значение скорости устанавливается в соответствии с моделью ФР (список моделей и скоростей приведен в [Приложении Д](#))

- Выполните проверку правильности настроек, нажав кнопку **Проверка связи** (Рис. 23).

В информационной строке будут отображены данные ФР: марка ФР, 7-разрядный заводской номер ФР, версия программы ФР и признак фискализации.

Рис. 25. Отображение данных ФР в поле «Результат»



#### ПРИМЕЧАНИЕ



Если настройки ФР были заданы неверно, то в поле Результат будет отображена причина неудачи.

Причины:

- ФР не включен
- ФР подключен к другому COM-порту
- Неправильно указан пароль доступа
- Неправильно указана скорость

## Документация

Ссылки на дополнительную документацию приведены в [Табл. 3](#).

Табл. 3. Ссылки на документацию ФР Paykiosk

Модель	Документация
PayCTS-2000K Доработка принтера <b>Citizen CT-S2000</b>	<a href="#">Руководство по эксплуатации</a> <a href="#">Руководство налогового инспектора</a> <a href="#">Инструкция по сервисному обслуживанию и ремонту</a> <a href="#">Ведомость версий</a>
PayPPU-700K Доработка принтера <b>Citizen PPU-700</b>	<a href="#">Руководство по эксплуатации</a> <a href="#">Руководство налогового инспектора</a> <a href="#">Инструкция по сервисному обслуживанию и ремонту</a> <a href="#">Ведомость версий</a>

Модель	Документация
RayVKP-80K Доработка принтера <b>Custom VKP80 I, II</b>	<a href="#">Руководство по эксплуатации</a> <a href="#">Руководство налогового инспектора</a> <a href="#">Инструкция по сервисному обслуживанию и ремонту</a> <a href="#">Ведомость версий</a>

## ПРИЛОЖЕНИЕ Б: Настройка ФР Штрих

### ВНИМАНИЕ



Настройка скорости для ШТРИХ-МИНИ-ФР-К задается в настройках ярлыка приложения MaratI (в автозагрузке). Подробнее см. в п. [Настройка скорости ШТРИХ-МИНИ-ФР-К](#).

Для настройки скорости работы с ФР через COM-порт выполните следующее:

1. Установите утилиту Драйвер ФР-ШТРИХ;

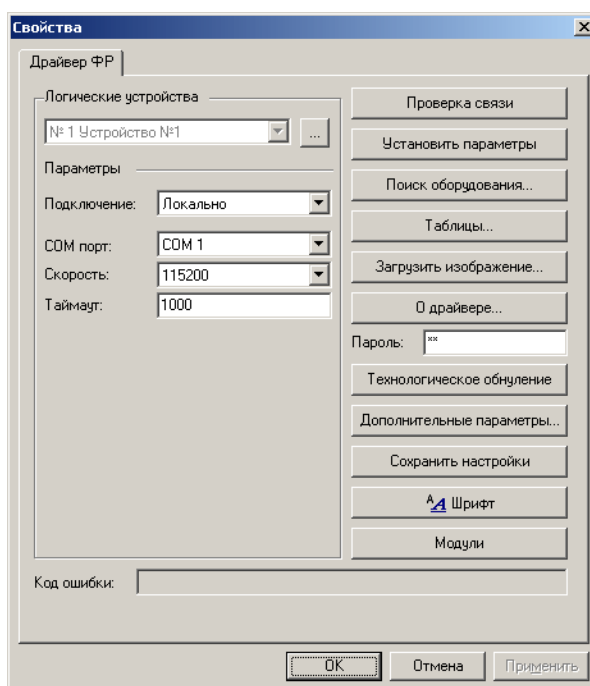
### ПРИМЕЧАНИЕ



Скачать установочный файл можно на сайте [www.shtrih-m.ru](http://www.shtrih-m.ru) или установить с диска, входящего в комплект поставки ФР или соответствующего комплекта доработки.

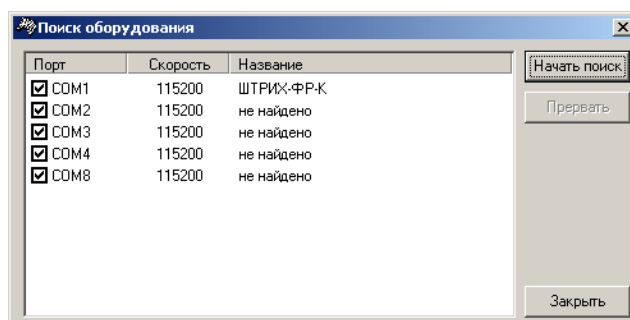
2. Запустите тестовую утилиту **Пуск→Программы→Штрих-М→Драйвер ФР 4.9→Тест драйвера ФР 4.9 (для версии 4.9.X)**;
3. Нажмите кнопку **Настройка свойств**.  
Будет открыто диалоговое окно **Свойства** ([Рис. 26](#))

Рис. 26. Диалоговое окно «Свойства»



4. Нажмите кнопку **Поиск оборудования...**  
Будет открыто диалоговое окно **Поиск оборудования** ([Рис. 27](#))

Рис. 27. Диалоговое окно «Поиск оборудования»



- Для определения COM-порта ФР нажмите кнопку **Начать поиск**.
- В столбце название двойным щелчком левой кнопки мыши выберите определившийся ФР. Вы будете возвращены в диалоговое окно **Свойства** и параметры COM-порта ФР будут установлены.

**ПРИМЕЧАНИЕ**

Для самостоятельной настройки параметров COM-порта необходимо:

- Запомнить номер COM-порта и скорость в диалоговом окне **Поиск оборудования** ([Рис. 28](#))
- Нажать кнопку **Закреть**.

В диалоговом окне **Свойства** ([Рис. 26](#)) в группе **Параметры** установить номер COM-порта и скорость. Значение скорости устанавливается в соответствии с моделью ФР (список моделей и скоростей приведен в [Приложении Д](#)).

- В поле **Пароль** укажите пароль доступа.
  - Нажмите кнопку **Проверка связи**.
- В поле информационной строке будет отображена модель и заводской номер ФР.

**ВНИМАНИЕ**

Если в поле **Код ошибки** отображено «116: Ошибка ОЗУ» или «121: Замена ФП» необходимо обратиться в ЦТО.

**ПРИМЕЧАНИЕ**

Если в поле **Код ошибки** отображено «-4: Нет связи», необходимо выполнить следующее:

- В группе **Параметры** установить правильные:
  - Скорость
  - Номер порта
  - Таймаут (рекомендованное значение 900 мс)
- Нажать кнопку **Установить скорость**

Если все параметры верные, то в поле **Код ошибки** должно отобразиться «0: Ошибок нет»

**ПРИМЕЧАНИЕ**

Если настройки ФР были заданы неверно, то в поле **Результат** будет отображена причина неудачи.

Причины:

- ФР не включен
- ФР подключен к другому СОМ-порту
- Неправильно указан пароль доступа
- Неправильно указана скорость

## Настройка скорости ШТРИХ-МИНИ-ФР-К

Ярлык приложения *Maratl* настраивается следующим образом:

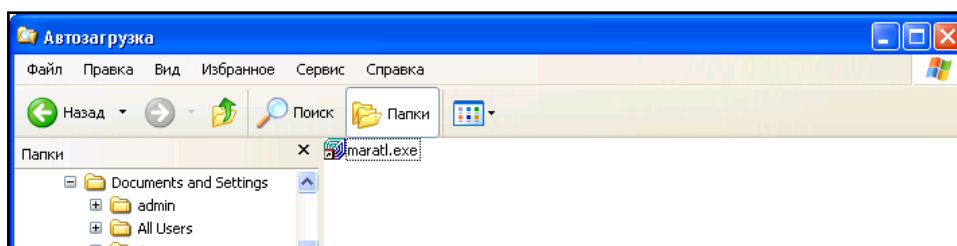
1. Откройте в проводнике папку **Автозагрузка** ([Рис. 28](#)).

### ПРИМЕЧАНИЕ



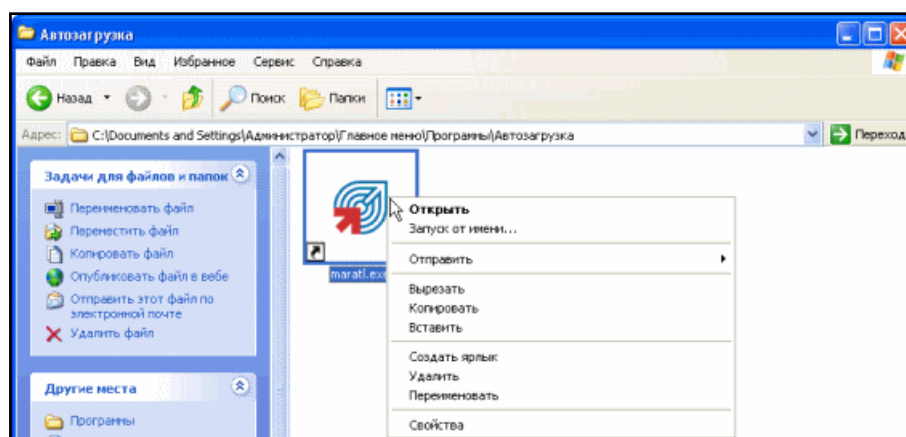
Для ОС Windows XP полный путь: C:\Documents and Settings\Администратор\Главное меню\Программы\Автозагрузка

Рис. 28. Папка «Автозагрузка»



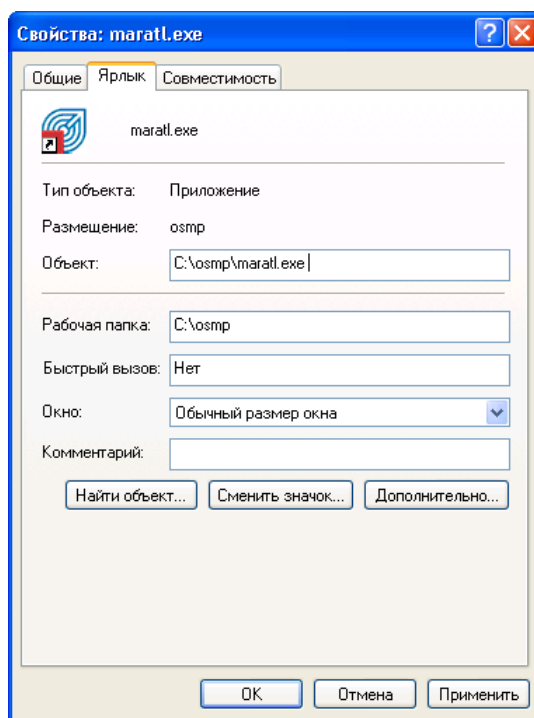
2. Щелкните правой клавишей мыши по ярлыку. При этом откроется контекстное меню ([Рис. 29](#)).

Рис. 29. Контекстное меню



3. Выберите пункт **Свойства**.  
Откроется окно **Свойства:Maratl.exe** ([Рис. 30](#)).

Рис. 30. Свойства:Maratl.exe



4. В строке **Объект** добавьте через пробел значение ([Рис. 31](#)):

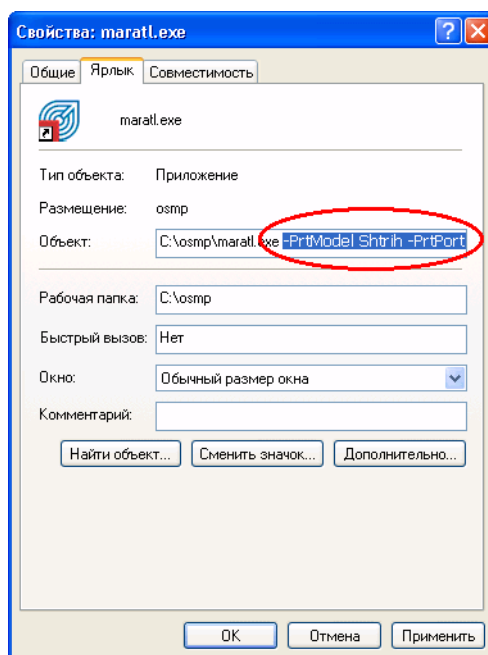
```
-PrtModel Shtrih -PrtPort COMX -PrtBaudRate 19200
```

**ПРИМЕЧАНИЕ**

В параметре COMX необходимо указать номер COM-порта, т.е. если ФР подключен к COM-порту 3 – укажите COM3.



Рис. 31. Новое значение поля «Объект»



5. Нажмите кнопку **ОК** для закрытия диалогового окна.

**ПРИМЕЧАНИЕ**

19200 (Кб/с) – максимальная скорость работы данной модели ФР. Если ФР не будет работать на данной скорости – попробуйте указать скорость ФР по умолчанию 4800 (Кб/с).

## Документация

Ссылки на дополнительную документацию приведены в [Табл. 4](#).

Табл. 4. Документация по ФР ШТРИХ

Модель	Документация
ШТРИХ-МИНИ-ФР-К	<a href="#">Инструкция по эксплуатации ШТРИХ-МИНИ-ФР-К</a> (версия 01) <a href="#">Руководство по ремонту ШТРИХ-МИНИ-ФР-К</a> (версии 01 и 02) Версия Internal: <a href="#">Руководство Драйвера ФР 4.8</a>
ШТРИХ-МИНИ-ФР-К <i>Доработка принтера Citizen CBM1000</i>	<a href="#">Инструкция по доработке принтера CITIZEN CBM1000 в контрольно-кассовую машину</a>
ШТРИХ-КИОСК-ФР-К <i>Доработка принтера Custom VKP-80</i>	<a href="#">Инструкция по доработке принтера</a>

Модель	Документация
ШТРИХ-КОМБО-ФР-К	<a href="#">Инструкция по эксплуатации ШТРИХ-КОМБО-ФР-К</a> <a href="#">Руководство по ремонту ШТРИХ-КОМБО-ФР-К</a> Версия Internal: <a href="#">Руководство Драйвера ФР 4.8</a>
ШТРИХ-ФР-К	<a href="#">Инструкция по эксплуатации</a> <a href="#">Инструкция налогового инспектора</a> <a href="#">Руководство по ремонту</a>
ШТРИХ-LIGHT-ФР-К	<a href="#">Инструкция по эксплуатации ККМ «ШТРИХ-LIGHT-ФР-К»</a> <a href="#">Инструкция налогового инспектора ККМ «ШТРИХ-LIGHT-ФР-К»</a> <a href="#">Руководство по ремонту и техническому обслуживанию ККМ «ШТРИХ-LIGHT-ФР-К»</a>

## ПРИЛОЖЕНИЕ В: Настройка ФР Искра

Для настройки скорости работы с ФР через COM-порт выполните следующее:

1. Запустите утилиту *FRService*, для этого необходимо запустить файл *FRS.exe*.

### ПРИМЕЧАНИЕ



Скачать утилиту можно по ссылке для frs.hasp1.zip на сайте <http://www.iskra-kkm.ru>.

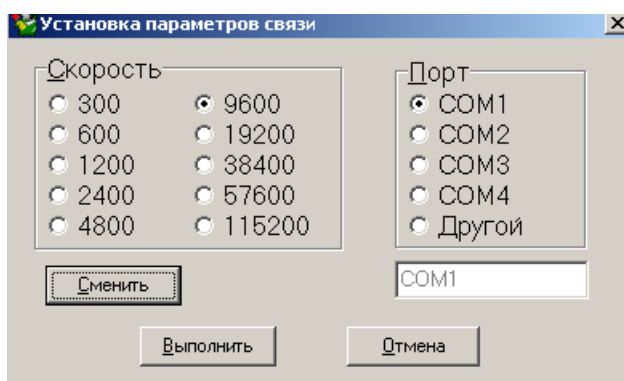
2. Перейдите в раздел **Настройки**→**Параметры связи** (Рис. 32)

Рис. 32. Выбор «Параметры связи»



Будет открыто диалоговое окно **Установка параметров связи** (Рис. 33)

Рис. 33. Диалоговое окно «Свойства»



3. Укажите параметры связи ФР (скорость и порт) и нажмите кнопку **Выполнить**.

### ПРИМЕЧАНИЕ



Значение скорости устанавливается в соответствии с моделью ФР (список моделей и скоростей приведен в [Приложении Д](#)).

---

## ПРИЛОЖЕНИЕ Г: Настройка ФР Ярус

Настройка драйвера аналогична настройке драйвера для ФР марки Штрих (см. [Приложение Б](#))

Ссылки на дополнительную документацию приведены в [Табл. 5](#)

Табл. 5. Ссылки на документацию по ФР Ярус

Модель	Документация
<b><u>Ярус01</u></b>	<a href="#">Программно-технический комплекс "ЯРУС-01К" - Руководство по эксплуатации</a> <a href="#">Программно-технический комплекс "ЯРУС-01К" - Руководство налогового инспектора</a> <a href="#">Программно-технический комплекс "ЯРУС-01К" - Руководство по ремонту и ТО</a> <a href="#">Инструкция по доработке Custom VKP-80</a>
<b><u>Ярус02</u></b>	<a href="#">Программно-технический комплекс "ЯРУС-02К" - Руководство по эксплуатации</a> <a href="#">Программно-технический комплекс "ЯРУС-02К" - Руководство по ремонту и ТО</a> <a href="#">Программно-технический комплекс "ЯРУС-02К" - Руководство налогового инспектора</a> <a href="#">Инструкция по доработке CITIZEN PPU-700</a>

## ПРИЛОЖЕНИЕ Д: Настройка ФР MSTAR

### ПРИМЕЧАНИЕ

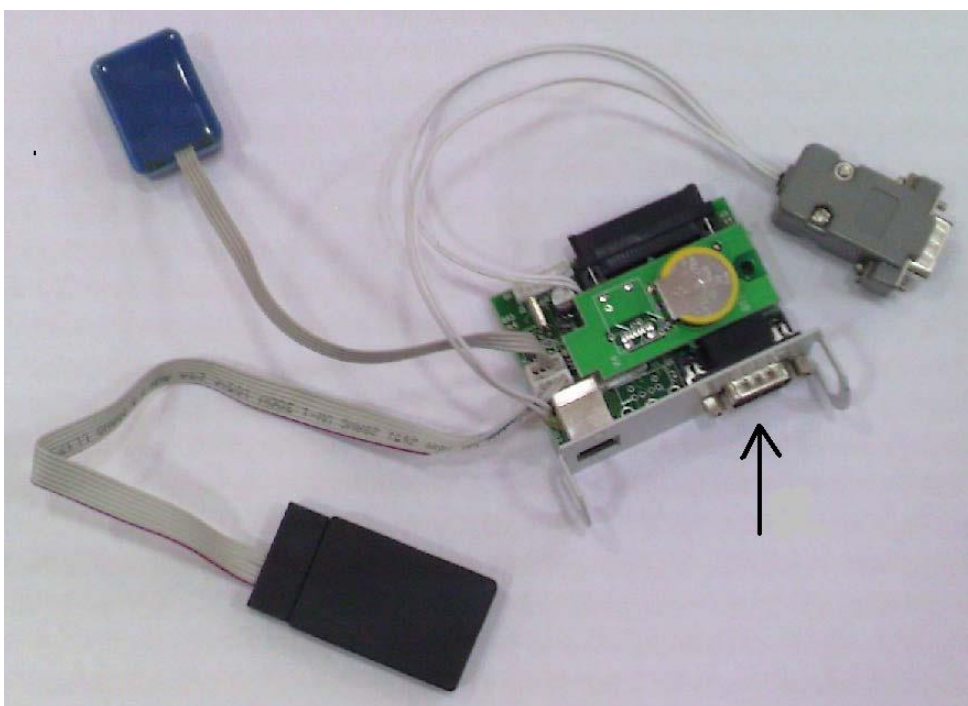


Для корректной работы требуется актуальная версия сборки ККТ 1.01.014. Если сборка другая, то необходимо обратиться в ЦТО для актуализации версии сборки ККТ.

Порядок подключения:

1. Завершите работу ПО *Maratl*.
2. Подключите ФР через COM-порт ([Рис. 34](#)).

Рис. 34. COM-порт MSTAR



3. В командной строке ярлыка приложения *Maratl* добавьте следующие параметры:

```
-PrtModel Shtrih -PrtPort COMX -PrtBaudRate 4800
```

Где:

— X (в параметре `-PrtPort COMX`) – номер COM-порта ФР.

4. Запустите ПО *Maratl*.
5. Войдите в **Сервисное меню** и нажмите кнопку **Параметры принтера**.  
Будет открыт диалог **Параметры принтера**.
6. Нажмите кнопку **Установить пароли ККМ** и задайте следующие пароли:

- **Пароль доступа** - 30;
- **Пароль кассира** - 30;
- **Пароль администратора** - 30;
- **Пароль системного администратора** - 30.

7. Нажмите кнопку **ОК**.

8. В **Сервисном меню** нажмите кнопку **Тестирование принтера**.

Если все настройки были заданы правильно, АСО распечатает чек.

## Документация

Ссылки на дополнительную документацию:

[Руководство по эксплуатации «MSTAR-TUP-K»](#)

[Руководство по программированию «MSTAR-TUP-K»](#)

[Коды ошибок ПТК серии MSTAR](#)

[Руководство налогового инспектора MSTAR-TUP-K](#)

## ПРИЛОЖЕНИЕ Е: Поддерживаемые ФР

В данном приложении представлен список ФР, поддерживаемых приложением АСО и указанных в Государственном реестре контрольно-кассовой техники по состоянию на 22 декабря 2011 г.

### РАУ

Модель	Скорость (Кб/с)	Автоснятие Z-отчетов	Размер буфера (кол. смен)	Оснащен ретрактором
РауСТS-2000К	115200	Если версия прошивки ФР начинается на 1xxx (Модели ФР или комплект соответствующей доработки выпущен после августа 2009 года)	7-12	Нет
РауРРU-700К	115200		25-28	Да
РауVКР-80К	115200		25-28	Да

### ШТРИХ

Модель	Скорость (Кб/с)	Автоснятие Z-отчетов	Размер буфера (кол. смен)	Оснащен ретрактором
ШТРИХ-МИНИ-ФР-К	19200	Поддерживает версии прошивки, начиная с 2007 года	4	Нет
ШТРИХ-КИОСК-ФР-К	115200		10	Да
ШТРИХ-КОМБО-ФР-К	115200		5	Нет
ШТРИХ-LIGHT-ФР-К	115200		5	Нет
ШТРИХ-ФР-К	115200	Нет		Нет

### ИСКРА

Модель	Скорость (Кб/с)	Автоснятие Z-отчетов	Размер буфера (кол. смен)	Оснащен ретрактором
ПРИМ-08ТК	9600	Если на ФР установлена специальная	Зависит от количества чеков в	Нет
ПРИМ-21К (Версия 01 и 02)	9600			Нет



Модель	Скорость (Кб/с)	Автоснятие Z-отчетов	Размер буфера (кол. смен)	Оснащен ретрактором
ПРИМ-21К (Версия 03)	9600	память (СКЛ)	смене, но не менее 100 смен	Да

## ЯРУС

Модель	Скорость (Кб/с)	Автоснятие Z-отчетов	Размер буфера (кол. смен)	Оснащен ретрактором
ЯРУС-01К	115200	Поддерживает ся версиями прошивки, начиная с 2007 года	10	Да
ЯРУС-02К	115200		10	Да

## АТОЛ

## Феликс

Модель	Скорость (Кб/с)
ФЕЛИКС-02К	115200
ФЕЛИКС-3СК	115200
ФЕЛИКС-Р К	115200

## FPrint

Модель	Скорость (Кб/с)
FPrint-02К	115200
FPrint-03К	115200
FPrint-5200К	115200
FPrint-88К	115200

**Меркурий**

Модель	Скорость (Кб/с)
Меркурий MS-K	115200

**ВIXOLON-01K**

Модель	Скорость (Кб/с)
ВIXOLON-01K	115200

**MSTAR**

Модель	Скорость (Кб/с)	Автоснятие Z-отчетов	Размер буфера (кол. смен)	Оснащен ретрактором
MSTAR-TUP-K	По протоколу ШТРИХ – 4800	Да	7	Да

**Принтеры с комплектом доработок****Штрих**

Custom VKP-80 дорабатывается до ШТРИХ-Киоск-ФР-К  
 Citizen CBM1000 дорабатывается до ШТРИХ-МИНИ-ФР-К

**Ярус**

Custom VKP-80 дорабатывается до ЯРУС-01К  
 CITIZEN PPU-700 дорабатывается до ЯРУС-02К

**Paykiosk**

Custom VKP80 I, II дорабатывается до PayVKP-80K  
 Citizen PPU-700 дорабатывается до PayPPU-700K  
 Citizen CT-S2000 дорабатывается до PayCTS-2000K

**Искра**

Epson EU-T422 дорабатывается до ПРИМ-21К версий v1 и v2  
 Custom VKP80 дорабатывается до ПРИМ-21К версии v3

## **MSTAR**

STAR TUP 592 дорабатывается до MSTAR-TUP-K

STAR TUP 992 дорабатывается до MSTAR-TUP-K

## ПРИЛОЖЕНИЕ Ж: Список документов для регистрации ФР в налоговых органах

Табл. 6. Список документов для регистрации ФР в налоговых органах

Документы	Копия	Комментарии
1. Заявление установленной формы.	–	Бланк предоставляется Центром технического обслуживания или ИФНС, в которой планируется поставить на учет ФР.
2. Паспорт на ККТ (формуляр).	–	Идет в комплекте с ФР, заполняется представителем ЦТО при заключении договора.
3. Паспорт ЭКЛЗ.	–	Идет в комплекте с ФР, заполняется представителем ЦТО при заключении договора.
4. Договор с ЦТО.	да	Оформляется представителем ЦТО при приобретении ККТ/доработке.
5. Журнал кассира-операциониста (форма КМ-4). Прошнурованный, пронумерованный, подписанный.	–	Приобрести можно в магазине канцтоваров, книжном магазине или в ЦТО
6. Журнал учета вызовов технических специалистов (форма КМ-8). Прошнурованный, пронумерованный, подписанный	–	Приобрести можно в магазине канцтоваров, книжном магазине или в ЦТО
7. Паспорт версии ККТ	да	Идет в комплекте с ФР, заполняется представителем ЦТО при заключении договора.
8. Дополнительный лист к паспорту версии ККМ.	да	Идет в комплекте с ФР, заполняется представителем ЦТО при заключении договора.
9. Наличие на корпусе ФР двух голограмм - "Сервисное обслуживание" (СО) и "Государственный реестр" (ГР).	–	"СО" - устанавливаются представителем ЦТО при заключении договора, "ГР" - идет в комплекте с ФР.
10. Самоклеющиеся пломбы.	–	Устанавливаются представителем ЦТО во время регистрации ФР в ИФНС.
11. Свидетельство о постановке на налоговый учет (ИНН). Оригинал и копия.	–	
12. Свидетельство о регистрации юридического лица (ОГРН) или индивидуально предпринимателя (ОГРНИП). Оригинал и копия.	–	
13. Доверенность на право подписи	–	В случае отсутствия директора или гл. бухгалтера фирмы

## СПИСОК РИСУНКОВ

Рис. 1. Порядок постановки ФР на учет .....	5
Рис. 2. Диалоговое окно «Параметры принтеры» .....	8
Рис. 3. Диалоговое окно «Пароли фискального регистратора» .....	9
Рис. 4. Кнопка «Печать X отчета» .....	11
Рис. 5. Кнопка «Печать Z отчета» .....	12
Рис. 6. Диалоговое окно «Настройка снятия Z отчетов» .....	13
Рис. 7. Кнопка «Инкассация/инкассировать ККМ» .....	14
Рис. 8. Пример чека выплаты .....	14
Рис. 9. Диалог «Параметры принтера» .....	15
Рис. 10. Останавливать терминал за 10 минут до окончания смены .....	16
Рис. 11. Диалог «Параметры принтера» .....	16
Рис. 12. Синхронизация номера чека .....	17
Рис. 13. Диалог «Параметры принтера» .....	18
Рис. 14. Получить z-отчет .....	19
Рис. 15. Запрос Z-отчета с терминала .....	19
Рис. 16. Монитор терминалов .....	20
Рис. 17. Выбор «Создать шаблон» .....	21
Рис. 18. Создание нового шаблона .....	22
Рис. 19. Выбор названия шаблона .....	23
Рис. 20. Создание и экспорт отчета .....	24
Рис. 21. Пример отчета по комиссиям .....	24
Рис. 22. Кнопка «Настройка свойств» .....	25
Рис. 23. Диалоговое окно «Свойства» .....	26
Рис. 24. Диалоговое окно «Поиск оборудования» .....	26
Рис. 25. Отображение данных ФР в поле «Результат» .....	27
Рис. 26. Диалоговое окно «Свойства» .....	29
Рис. 27. Диалоговое окно «Поиск оборудования» .....	30
Рис. 28. Папка «Автозагрузка» .....	31
Рис. 29. Контекстное меню .....	31
Рис. 30. Свойства:Maratl.exe .....	32
Рис. 31. Новое значение поля «Объект» .....	33
Рис. 32. Выбор «Параметры связи» .....	35
Рис. 33. Диалоговое окно «Свойства» .....	35
Рис. 34. COM-порт MSTAR .....	38

## СПИСОК ТАБЛИЦ

Табл. 1. Полезные контакты .....	7
Табл. 2. Пароли по умолчанию для ФР .....	9
Табл. 3. Ссылки на документацию ФР Paykiosk .....	27
Табл. 4. Документация по ФР ШТРИХ .....	33
Табл. 5. Ссылки на документацию по ФР Ярус .....	37
Табл. 6. Список документов для регистрации ФР в налоговых органах .....	44