



ИЗМЕНЕНИЕ ПАРАМЕТРОВ АВТОРИЗАЦИИ

вер. 5.7.0

РУКОВОДСТВО ПОЛЬЗОВАТЕЛЯ

вер. 1.3

МОСКВА
8-495-783-5959

РОССИЯ
8-800-200-0059

ФАКС
8-495-926-4619

WEB
WWW.QIWI.RU

СОДЕРЖАНИЕ

1.	ВВЕДЕНИЕ	3
2.	ИЗМЕНЕНИЕ ПАРАМЕТРОВ АВТОРИЗАЦИИ В СИСТЕМЕ QIWI.....	4
3.	ИЗМЕНЕНИЕ ПАРАМЕТРОВ ВХОДА В СЕРВИСНОЕ МЕНЮ.....	7
4.	УСТАНОВКА ПАРАМЕТРОВ ВХОДА В СЕРВИСНОЕ МЕНЮ НА АГЕНТСКОМ САЙТЕ	9
	СПИСОК РИСУНКОВ.....	11

1. ВВЕДЕНИЕ

В документе приведены следующие инструкции:

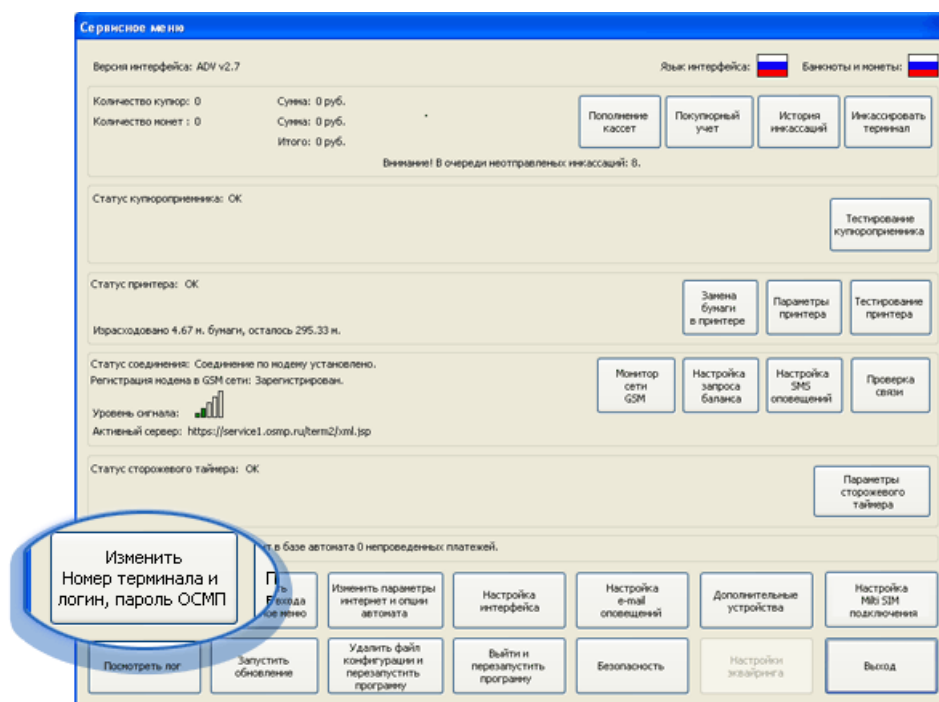
- [Изменение параметров авторизации АСО в системе QIWI;](#)
- [Изменение параметров входа в сервисное меню;](#)
- [Установка параметров входа в сервисное меню на агентском сайте.](#)

2. ИЗМЕНЕНИЕ ПАРАМЕТРОВ АВТОРИЗАЦИИ В СИСТЕМЕ QIWI

Для изменения параметров авторизации в системе QIWI выполните следующее:

1. В сервисном меню нажмите кнопку **Изменить Номер терминала и логин, пароль** ([Рис. 1](#)).

Рис. 1. Кнопка «Изменить Номер терминала и логин, пароль»



2. Задайте параметры авторизации в окне **Параметры авторизации** ([Рис. 2](#)).

Рис. 2. Диалог «Параметры авторизации»

Параметры авторизации КИВИ

Номер терминала

Имя пользователя

Пароль

Подтверждение пароля

Введите номер терминала, имя пользователя и пароль доступа системы КИВИ

Авторизация при помощи одноразового пароля.

Отмена

ОК

1	2	3	4	5	6	7	8	9	0	-	=
q	w	e	r	t	y	u	i	o	p	Tab	←→
a	s	d	f	g	h	j	k	l	:	'	↕
z	x	c	v	b	n	m	,	.	↑	Shift	

ВНИМАНИЕ

На данном шаге указываются авторизационные данные терминала и персоны, зарегистрированные в системе QIWI. Подробнее читайте в документе [Авторизационные данные для АСО](#).

- **Номер терминала** – идентификатор терминала в системе QIWI.

ВНИМАНИЕ

Недопустимо использование одного и того же номера терминала несколькими устройствами. Для каждого автомата регистрируйте в системе новый терминал.

- **Имя пользователя** – логин персоны, от имени которого будут производиться платежи.
 - **Пароль и Подтверждение пароля** – пароль персоны, от имени которой будут производиться платежи.
3. Обязательно установите флаг **Авторизация при помощи одноразового пароля**.

ВНИМАНИЕ

При установке флага вы должны указать в полях **Пароль** и **Подтверждение пароля** одноразовый пароль персоны. Одноразовый пароль генерируется на агентском сайте в справочнике **Терминалы**. Авторизационные данные персоны с одноразовым паролем могут использоваться только на одном автомате самообслуживания. Подробнее см. в документе [Создание авторизационных данных](#).

4. Нажмите кнопку **OK**.
5. Для того чтобы изменения вступили в силу, выйдите из сервисного меню.

3. ИЗМЕНЕНИЕ ПАРАМЕТРОВ ВХОДА В СЕРВИСНОЕ МЕНЮ

ПРИМЕЧАНИЕ

Если вы забыли параметры входа в сервисный режим (номер телефона для входа в сервисный режим, логин и пароль пользователя), необходимо повторить настройку автомата. Для этого:

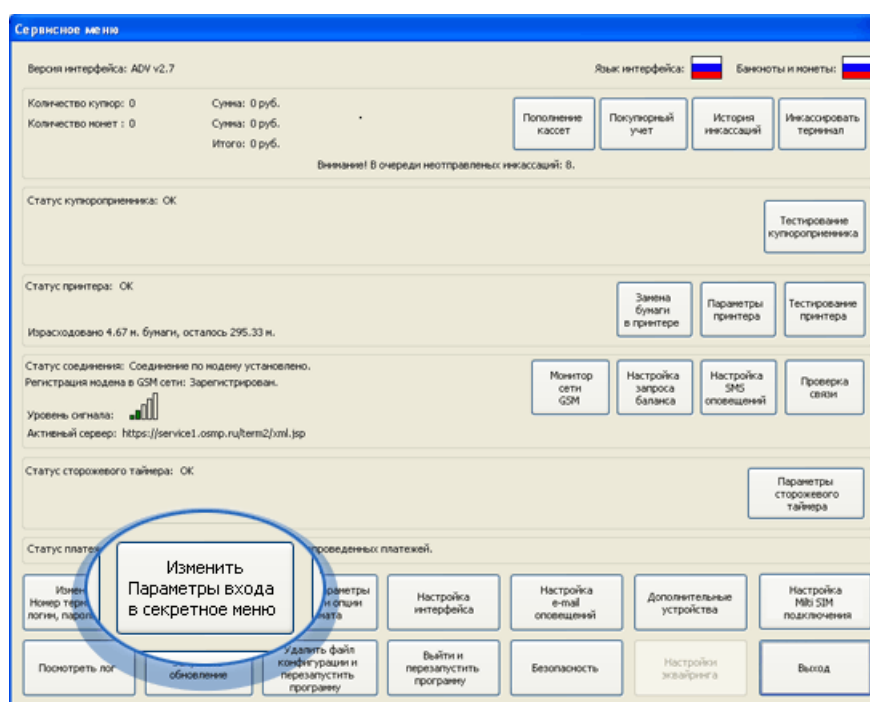
1. Подключите к автомату клавиатуру.
2. Нажмите комбинацию клавиш **ALT+F4** для того, чтобы закрыть приложение.
3. Удалите папку config.

После этого запустите файл marat1.exe для того, чтобы повторно настроить автомат (подробнее о настройке автомата читайте в документе «[Установка ПО автомата самообслуживания](#)»).

Для изменения параметров входа в сервисное меню выполните следующее:

1. В сервисном меню нажмите кнопку **Изменить параметры входа в секретное меню** ([Рис. 3](#)).

Рис. 3. Кнопка «Изменить Параметры входа в секретное меню»



2. Задайте параметры авторизации в окне **Параметры сервисного доступа автомата** ([Рис. 4](#)).

Рис. 4. Диалог «Параметры сервисного доступа автомата»

Параметры сервисного доступа автомата

Секретный номер телефона: 1234567890

Имя пользователя: 1

Пароль:

Подтверждение пароля:

Введите секретный номер, имя пользователя и пароль для доступа в сервисное меню автомата

Авторизация картой ID карты: _____

Прочитать карту

Опция недоступна, т.к. в системе отсутствует кардридер.

1	2	3	4	5	6	7	8	9	0	-	=
q	w	e	r	t	y	u	i	o	p	Tab	←→
a	s	d	f	g	h	j	k	l	:	'	↕
z	x	c	v	b	n	m	,	.	↑	Shift	

- **Секретный номер телефона** – номер телефона, который позволяет перевести автомат в сервисный режим и попасть в панель настройки.
- **Имя пользователя** – логин пользователя, который будет осуществлять сервисное обслуживание автомата.
- **Пароль** – пароль пользователя, который будет осуществлять сервисное обслуживание автомата.
- **Подтверждение пароля** – в данное поле необходимо повторно ввести пароль пользователя для подтверждения его корректности.

ВНИМАНИЕ

Пользователь, под именем которого будет осуществляться сервисное обслуживание автомата, не должен быть зарегистрирован в системе QIWI. Поэтому для **Имени пользователя** и **Пароля** вы можете использовать любую комбинацию символов. Регистрировать в QIWI данного пользователя не нужно.

3. Нажмите кнопку **ОК**.

При следующей авторизации в сервисном меню вам будет необходимо указать измененные параметры.

4. УСТАНОВКА ПАРАМЕТРОВ ВХОДА В СЕРВИСНОЕ МЕНЮ НА АГЕНТСКОМ САЙТЕ

Параметры для авторизации в сервисном меню терминала можно указать напрямую с агентского сайта.

ПРИМЕЧАНИЕ

Данная функциональность доступна агентским персонам с правами главного менеджера.

Для изменения параметров входа в сервисное меню выполните следующее:

1. На агентском сайте выберите пункт меню **Справочники→Терминалы**.
2. Выполните поиск терминала в справочнике терминалов и выберите требуемый АСО.
3. Откройте вкладку **Автомат** и задайте параметры авторизации в разделе **Авторизационные данные для сервисного меню** ([Рис. 5](#)).

Рис. 5. Задание параметров входа в сервисное меню с агентского сайта



Авторизационные данные для сервисного меню

Секретный номер телефона

Логин

Пароль
 Хороший пароль

Подтверждение пароля

4. Укажите авторизационные данные для сервисного меню:
 - 4.1. **Секретный номер телефона** – номер телефона, который позволяет перевести автомат в сервисный режим и попасть в панель настройки. Номер должен соответствовать формату номеров страны установки (для России – 10 цифр);

ПРИМЕЧАНИЕ

Нельзя задать секретный номер телефона без указания логина и пароля.

- 4.2. **Логин** – логин пользователя, который будет осуществлять сервисное обслуживание автомата;

ПРИМЕЧАНИЕ



Логин может состоять только из букв латинского алфавита, цифр и символов "-_." (дефис, точка, знак подчеркивания).

- 4.3. **Пароль, Подтверждение пароля** – пароль пользователя, который будет осуществлять сервисное обслуживание автомата;

ПРИМЕЧАНИЕ



Встроенная система оценки силы пароля покажет, насколько сильным является введенный пароль. Рекомендуется использовать пароли, которые получили оценку «Хороший пароль». Такие пароли содержат не менее 8 символов, в них присутствуют заглавные и строчные буквы латинского алфавита, цифры и спецсимволы.

ВНИМАНИЕ



Пользователь, под именем которого будет осуществляться сервисное обслуживание автомата, не должен быть зарегистрирован в системе QIWI. Поэтому, для **Имени пользователя** и **Пароля** вы можете использовать любую комбинацию символов. Регистрировать в QIWI данного пользователя не нужно.

- **Секретный телефонный номер** – номер телефона, который позволяет перевести автомат в сервисный режим и попасть в панель настройки.
5. Нажмите кнопку **сохранить** для применения изменений.

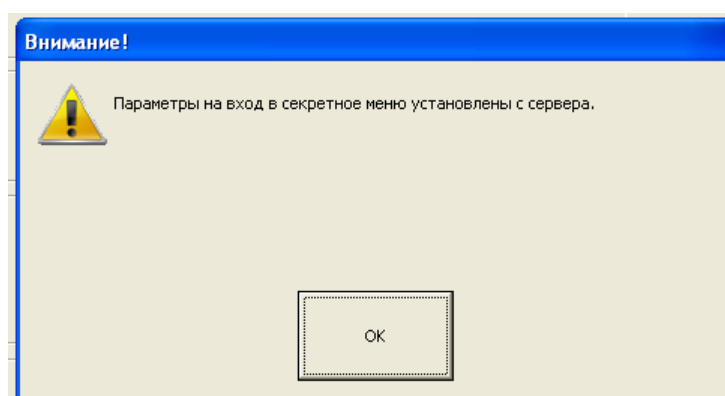
Далее сохраненные авторизационные данные автоматически обновляются на выбранном АСО при следующем подключении к серверу QIWI. При следующей авторизации в Сервисном меню вам будет необходимо указать заданные на сервере параметры.

ВНИМАНИЕ



При нажатии в **Сервисном меню** кнопки **Изменить параметры входа в секретное меню** ([Рис. 3](#)) отображается предупреждение ([Рис. 6](#)).

Рис. 6. Запрет изменений параметров авторизации Сервисного меню



СПИСОК РИСУНКОВ

Рис. 1. Кнопка «Изменить Номер терминала и логин, пароль»	4
Рис. 2. Диалог «Параметры авторизации»	5
Рис. 3. Кнопка «Изменить Параметры входа в секретное меню».....	7
Рис. 4. Диалог «Параметры сервисного доступа автомата»	8
Рис. 5. Задание параметров входа в сервисное меню с агентского сайта	9
Рис. 6. Запрет изменений параметров авторизации Сервисного меню	10